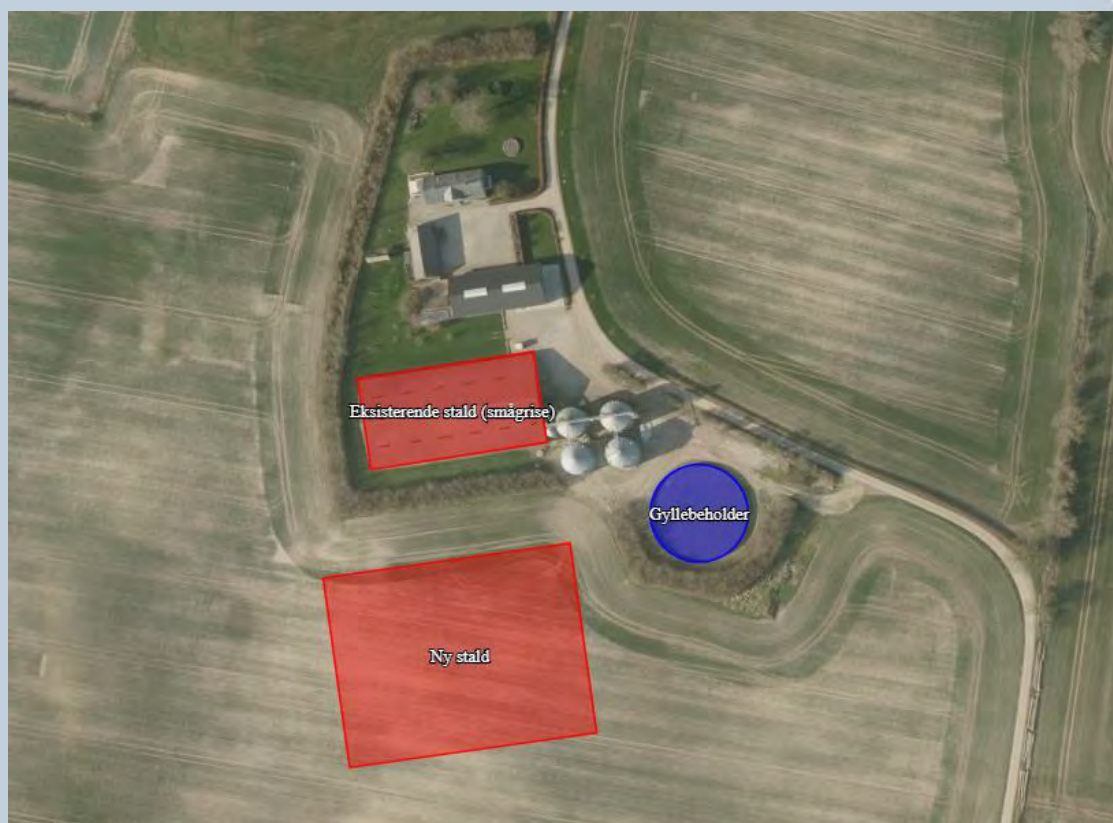


**§ 16 a godkendelse efter husdyrbrugloven
(IE husdyrbrug)
Sønderskovgård
Sønderskovvej 2
5953 Tranekær**

Afgjort den 20. december 2019



Svendborg
Kommune

Datablad

Ansøger og kontaktperson	Rubenlund Agro A/S v. Ulrik Bremholm Korsvej 3 5953 Tranekær
Husdyrbrugets navn og adresse	Sønderskovgård Sønderskovvej 2 5953 Tranekær
Ejer af ejendommen	Rubenlund Agro A/S
Ejendomsnummer	4820007984
Matrikelnummer	9l, Bøstrup By, Bøstrup
Virksomhedens art	Slagtesvineproduktion
CHR-nummer	98511
CVR-nummer	28864353
P-nummer	1000249965
Virksomhedstype	Svineproduktion med et produktionsareal på over 100 m ² og en ammoniakemission over 3.500 kg NH ₃ -N pr. år IE-brug - Slagtesvin
Tilsynsmyndighed	Svendborg Kommune Miljø og Teknik Natur og Miljø Svendborgvej 135, 5762 V Skerninge Tlf. 6223 3444 landbrug@svendborg.dk
Ansøgningens skemanummer i www.husdyrgodkendelse.dk	205002
Godkendt produktionsareal	6.900 m ²
Journal nr.	18/17737
Øvrige afgørelser	Byggetilladelse, udledningstilladelse
Konsulent	Heidi Birch Wentzlau, SvineRådgivningen I/S

Copyright

Kortmateriale er gengivet af Svendborg Kommune med tilladelse fra Styrelsen for Dataforsyning og Effektivisering. Copyright Styrelsen for Dataforsyning og Effektivisering.

Rubenlund Agro A/S v. Ulrik Brehmholm
Korsvej 3
5953 Tranekær



Miljø og Teknik
Natur og Miljø
Svendborgvej 135
5762 Vester Skerninge

Tlf. 62 23 34 00

landbrug@svendborg.dk
www.svendborg.dk

Svendborg Kommune meddeler hermed godkendelse efter husdyrbruglovens¹ § 16 a stk. 2 til husdyrbruget på Sønderskovvej 2, 5953 Tranekær.

Husdyrbruget godkendes med denne godkendelse første gang efter den reviderede husdyrbruglov fra 2017.

Svendborg Kommune meddeler godkendelsen på baggrund af gældende lovgivning, Miljøstyrelsens vejledninger og beregninger i Miljøstyrelsens it-ansøgningssystem og vurderer, at husdyrbruget ikke får en væsentlig virkning på miljøet.

Hvis godkendelsens forudsætninger ændres eller godkendelsens vilkår ikke efterleves, kan dette medføre, at hele eller dele af godkendelsen bortfalder.

Dato: 20. december 2019

Godkendt:

Lene Jultved
Agronom

Annonceret på Svendborg og Langeland Kommunes hjemmeside den 20. december 2019.

Klagefristen udløber den 17. januar 2020 (4 uger efter annoncering af godkendelsen).

Søgsmålsfristen udløber den 20. juni 2020 eller 6 mdr. efter en eventuel klagenævnsafgørelse.

Revurderes inden den 20. december 2027 eller 8 år efter en eventuel klagenævnsafgørelse.

¹ Lov om husdyrbrug og anvendelse af gødning m.v. LBK nr. 520 af 1. maj 2019 (**Husdyrbrugloven**).

Ikke teknisk resumé

Svendborg kommune har modtaget en ansøgning om miljøgodkendelse til at udvide smågrise- og slagtesvineproduktionen på ejendommen Sønderskovgård på Sønderskovvej 2, 5953 Tranekær. Udvidelsen er omfattet af husdyrbrugloven. Det betyder bl.a. at der skal ske en vurdering af anlæggets påvirkning af miljøet.

Der ansøges om at udvide produktionsarealet ved opførelse af nyt staldanlæg på 6.377 m² og ny foderlade på 400 m². Begge bygninger opføres i i tilknytning til den eksisterende stald, og syd for de eksisterende bygninger.

Placeringen af de nye bygninger og anlæg kan ses på nedenstående kort:



Med ændringen af husdyrbrugloven i 2017 skete der et skifte i grundlaget for miljøvurdering af husdyrbrug. Indtil den 1. august 2017 var grundlaget for vurderingen antallet af dyreenheder på husdyrbruget. Efter den 1. august 2017 er dette erstattet med et produktionsareal, der er til rådighed for dyrene.

Produktionsarealet er defineret som det areal, i fast placerede husdyranlæg, hvor dyrene kan opholde sig, og hvor de har mulighed for at afsætte gødning.

Der søges om en smågrise- og slagtesvineproduktion, hvor produktionsarealet øges med 5.400 m² i en ny stald (der fysisk er på 6.377 m² (ca. 70 m x 91 m)), hvorved husdyrbruget samlede produktionsareal udvides fra 1.500 m² til 6.900 m².

Imellem den eksisterende stald og den nye stald, etableres der ny foderlade. Staldens højde bliver ca. 8 meter over terræn med en taghældning på ca. 20 grader.

Den eksisterende stald ændres fra slagtesvin til klimastald, og har et produktionsareal på 1.500 m². Samlet produktionsareal i begge stalde bliver 6.900 m².

For at øge fleksibiliteten i miljøgodkendelsen er ansøgningen baseret på flex-gruppen smågrise og slagtesvin i den nye stald. Ved at ansøge om flex-gruppe har ansøger mulighed for at vælge mellem de to dyretyper. Da systemet skal sikre, at der regnes på worst-case i forhold til det omkringliggende miljø og naboerne, tager beregningerne afsæt i, at den nye stald er til slagtesvin.

Der er desuden beregnet på et alternativ med et andet gulvsystem i den nye stald.

I nedenstående skema er vist hoveddata for ansøgningen:

	Ansøgt (skema 205002)	Alternativ (skema 205546)
Gulvtype eksisterende stald	Toklimastald med delvis spaltegulv	Toklimastald med delvis spaltegulv
Gulvtype ny stald	Kombination af delvis spaltegulv, 25-49 % fast gulv, og delvis spaltegulv, 50-75 % fast gulv	Delvis spaltegulv, 25-49 % fast gulv
Ammoniak reducerende tiltag	Gyllekøling i begge stalde Teltoverdækning af eksisterende gyllebeholder	Gyllekøling i eksisterende stald Biologisk luftrensning i ny stald Teltoverdækning af eksisterende gyllebeholder
Lugt reducerende tiltag	Gyllekøling i begge stalde	Gyllekøling i eksisterende stald Biologisk luftrensning i ny stald

Husdyrgødningen fra ejendommens staldanlæg håndteres som gylle, og der er opbevaringskapacitet på ejendommen til cirka 6 måneder, og resten opbevares i andre lejede eller ejede gyllebeholdere.

Ammoniak og lugt

I hovedansøgningen, skema 205002, er Bedste Anvendelige Teknologi (BAT) overholdt ved valg af gulvsystem (delvis fast bund) i den nye stald, teltoverdækning af den eksisterende gyllebeholder og gyllekøling som ammoniakreducerende tiltag. Til reduktion af lugt anvendes gyllekøling i begge stalde.

I scenarieskemaet, skema 205546, er BAT overholdt ved anvendelse teltoverdækning af den eksisterende gyllebeholder, gyllekøling og biologisk luftrensning. Til reduktion af lugt anvendes gyllekøling i den eksisterende stald og biologisk luftrensning i den nye stald.

Ammoniakfordampningen stiger fra 3.112 kg NH₃-N/år til 6.961 kg NH₃-N/år

Husdyrbruglovens grænseværdier for påvirkning af natur er overholdt.

I begge de fremsendte skemaer, er lugt i husdyrgodkendelse.dk ikke overholdt til enkeltbeboelse, samlet bebyggelse og byzone. Der er til dokumentation for overholdelse af lugt lavet en supplerende OML-beregning.

Støj, støv og transport

Det er vurderet via beregninger og via stillede vilkår, at der vil være minimale støjgener fra ejendommen.

Det vurderes, at der ikke vil være væsentlige støvgener i forbindelse med den ønskede produktion.

Antallet af transporter til og fra ejendommen øges fra 381 til 769 transporter pr. år. Størstedelen af transporterne (65 %) afvikles i kortere perioder i forår og efterår, og foregår primært i dagtimerne.

Samlet vurdering

Det vurderes overordnet, at udvidelsen ikke medfører væsentlige virkninger på miljøet.

Indholdsfortegnelse

Datablad	2
Ikke teknisk resumé	4
Indholdsfortegnelse	7
Indledning	9
Svendborg Kommunes afgørelse	9
<i>Lovgrundlag</i>	9
<i>Afgørelse med vilkår</i>	10
1. Placering af staldanlæg	10
2. Indretning af staldanlæg	10
3. Ventilation.....	14
4. Rengøring.....	14
5. Energiforbrug/Vandforbrug	14
6. Driftsforstyrrelser og uheld	14
7. Lugt	15
8. Støj	16
9. Støv	17
10. Fluor	17
11. Ophør	17
<i>Generelle forhold</i>	18
<i>Retsbeskyttelse</i>	18
<i>Revurdering af godkendelse</i>	18
<i>Klagevejledning og Offentliggørelse</i>	19
<i>Søgsmål</i>	21
Miljøteknisk redegørelse	22
<i>Vurdering af miljøkonsekvensrapport</i>	22
<i>Grundforhold</i>	23
Ansøger og ejerforhold	23
Vurdering af samdrift med andre husdyrbrug	23
Husdyrbrugets beliggenhed, afstandskrav og planmæssige forhold	23
Varetagelse af hensyn til landskab	27
Indretning og drift af anlæg.....	29
Biaktiviteter.....	31
<i>Husdyrbrugets anlæg</i>	32
Drift af staldanlæg.....	32
Vurdering af BAT	32
Ventilation.....	37
Rengøring.....	37
Energiforbrug/Vandforbrug	38
Opbevaring og håndtering af olie, kemikalier og medicin	38
Gødningsproduktion, opbevaring og håndtering	39
Miljøledelse, driftsforstyrrelser og uheld	39
<i>Forurening og gener fra husdyrbrugets anlæg</i>	41
Ammoniakdeposition til naturområder	41
Påvirkning af arter med særligt strenge beskyttelseskrav (bilag IV-arter)	50
Lugt	51

Støj	55
Transport	61
Støv	63
Lys	63
Skadedyr	63
Spildevand.....	64
Grundvand.....	65
Affald	65
<i>Egenkontrol</i>	65
<i>Ophør af drift</i>	66
<i>IE-brug</i>	66
<i>Beskrivelse af forhøring, høringsperiode samt eventuelle høringssvar, og vurdering</i>	67
<i>Konklusion</i>	68
BILAG	68

Indledning

Svendborg Kommune har via rådgivningsfirmaet Patriotisk Selskab den 3. juli 2018 modtaget ansøgning om udvidelse af husdyrproduktionen på Sønderkovvej 2, 5953 Tranekær. Ansøgningen er indsendt via Miljøstyrelsens digitale ansøgningssystem og har skema nr. 205.002. Der er søgt om et produktionsareal på 6.900 m². Den eksisterende stald ombygges, og der bygges en ny foderlade og en ny slagtesvinestald.

Som følge af lov om forpligtende kommunale samarbejder², er det Svendborg Kommune, der administrerer husdyrbrugloven for husdyrbrug i Langeland Kommune.

Svendborg Kommune godkender og fører tilsyn med husdyrbrugets eksterne miljøforhold. Husdyrbruget godkendes med denne godkendelse efter husdyrbruglovens § 16a³.

Der er tidligere meddelt følgende godkendelser efter husdyrbrugloven:

- § 12 miljøgodkendelse den 27. maj 2016 – denne godkendelse er ikke udnyttet, og er dermed bortfaldet.
- Anmeldelse efter anmeldeordningens § 19f i husdyrbrugloven den 13. april 2012

Denne godkendelse er opdelt i 3 dele.

Første del er Svendborg Kommunes afgørelse, som indeholder vilkårene for godkendelsen.

Anden del er en miljøteknisk redegørelse, som danner grundlag for de opstillede vilkår i godkendelsen.

Tredje del er en samling af relevante bilag. Bilag 1 er ansøgers indsendte miljøtekniske rapport, som Svendborg Kommunes afgørelse er baseret på jf. husdyrbrugloven.

Svendborg Kommunes afgørelse

Lovgrundlag

Ansøgningen er behandlet i henhold til kravene i husdyrbrugloven⁴ med tilhørende husdyrgodkendelsesbekendtgørelse⁵, husdyrgødningsbekendtgørelsen⁶ samt Miljøstyrelsens vejledning om miljøgodkendelse af husdyrbrug.

Svendborg Kommune har informeret offentligheden og berørte myndigheder tidligt i beslutningsprocessen ved offentlig annoncering på Svendborg og Langeland Kommunes hjemmeside i perioden 7/9 til 24/9 2018. Der var ikke nogen parter der har ønsket udkastet til afgørelsen tilsendt.

² Lov om forpligtende kommunale samarbejder. LBK nr. 423 af 30. april 2018.

³ Lov om husdyrbrug og anvendelse af gødning m.v. LBK nr. 520 af 1. maj 2019 (**Husdyrbrugloven**).

⁴ Lov om husdyrbrug og anvendelse af gødning m.v. LBK nr. 520 af 1. maj 2019 (**Husdyrbrugloven**).

⁵ Bekendtgørelse om godkendelse og tilladelse m.v. af husdyrbrug (**Husdyrgodkendelsesbekendtgørelsen**), BEK nr. 718 af 8. juli 2019.

⁶ Bekendtgørelse om miljøregulering af dyrehod og om opbevaring og anvendelse af gødning. (**Husdyrgødningsbekendtgørelsen**), BEK nr. 760 af 30. juli 2019.

Der har været foretaget høring i perioden 25/10 – 29/11 2019 af 182 parter i sagen (naboer og tilstødende matrikler). Der er indkommet 17 høringssvar. Høringssvarene er vist i bilag 6, og i bilag 7 er høringssvarene gennemgået fagligt.

Afgørelse med vilkår

Svendborg Kommune godkender hermed husdyrbruget på Sønderskovvej 2, 5953 Tranekær, matr. Nr. 9I, Bøstrup By, Bøstrup, i henhold til § 16a i Husdyrbrugloven.

Godkendelsen meddeles til ejeren af husdyrbruget pt. Rubenlund Agro A/S v. Ulrik Bremholm, Korsvej 3, 5953 Tranekær, der dermed er ansvarlig for, at husdyrbruget placeres, indrettes og drives i overensstemmelse med denne godkendelse.

Det afgøres samtidig, at godkendelsen af husdyrbruget ikke medfører en væsentlig virkning på miljøet.

Godkendelsen omfatter hele husdyrbruget og godkendelsen bortfalder, hvis den ikke er udnyttet inden 6 år fra den dato, hvor godkendelsen meddeles.

Hvis godkendelsen ikke har været helt eller delvist udnyttet i 3 på hinanden efterfølgende år, bortfalder den del af godkendelsen, som ikke har været udnyttet de seneste 3 år.

Godkendelsen gives på baggrund af de oplysninger som ansøger har sendt frem, den miljøtekniske redegørelse og på følgende vilkår:

1. Placering af staldanlæg

Der kan opføres en ny stald på i alt 6.377 m² med en højde på cirka 8 m over terræn og med en taghældning på cirka 20 grader. Stalden skal placeres syd for det eksisterende anlæg, som det er vist i godkendelsen, og holdes i mørke og rolige farver.

Hvis man under byggeriet støder på dræn, skal disse lægges i faste rør eller fjernes, så det sikres at afstandskravet på 15 meter overholdes.

2. Indretning af staldanlæg

Der gives godkendelse til et samlet produktionsareal på 6.900 m².

2.1. Produktion

Ansøger kan vælge mellem 2 scenarier for staldindretning (hhv. nr. A og B):

A. Hovedansøgning (skema nr. 205002):

Produktionsarealet i de enkelte staldafsnit må ikke overstige den, i én af tabellerne nedenfor angivne arealstørrelse. Dyretype og staldsystem nævnt i tabellen må ikke fraviges.

Staldnr. og afsnit	Dyretype	Staldsystem	Produktionsareal, m ²
Eksisterende stald	Smågrise	Toklimastald, delvis spaltegulv	1.500
Ny stald	Flexgruppe: Slagtesvin og smågrise	Delvis spaltegulv, 25-49 % fast gulv	2.446
		Delvis spaltegulv, 50-75 % fast gulv	2.954
Samlet produktionsareal			6.900

B. Scenarieskema (skema nr. 205546):

Produktionsarealet i de enkelte staldafsnit må ikke overstige den, i én af tabellerne nedenfor angivne arealstørrelse. Dyretype og staldsystem nævnt i tabellen må ikke fraviges.

Staldnr. og afsnit	Dyretype	Staldsystem	Produktionsareal, m ²
Eksisterende stald	Smågrise	Toklimastald, delvis spaltegulv	1.500
Ny stald	Flexgruppe: Slagtesvin og smågrise	Delvis spaltegulv, 25-49 % fast gulv	5.400
Samlet produktionsareal			6.900

Gyllebeholder

Gyllebeholderen skal forsynes med fast overdækning i form af teltoverdækning med indvendigt skørt

Åbning af teltdugen må kun ske i forbindelse med omrøring, tømning og udbringning af gylle.

Skader på teltoverdækningen skal repareres inden for en uge efter skadens opståen.

Såfremt en skade ikke kan repareres inden for en uge, skal der indgås aftale om reparation inden to hverdage efter skadens opståen. Tilsynsmyndigheden underrettes straks herom.

Egenkontrol vedr. overdækning af gyllebeholder

Der skal føres en logbog for gyllebeholderen, hvori eventuelle skader på teltoverdækningen noteres med angivelse af dato for skaden samt dato for reparation. Logbogen skal opbevares på husdyrbruget i mindst fem år og forevises på tilsynsmyndighedens forlangende.

2.2 Staldindretning

Ansøger kan vælge mellem 2 scenarier for staldindretning (hhv. nr. A og B):

A. Hovedansøgning (skema nr. 205002):

Gyllekøling

Gyllekanalerne i den gamle stald i alt 1.200 m², skal forsynes med køleslanger, der forbindes med en varmepumpe.

Varmepumpen skal levere en årlig køleydelse på mindst 46,8 kWh.

Varmepumpen skal være forsynet med en timetæller til dokumentation af årlig driftstid.

Den årlige driftstid skal være mindst 8.760 timer.

Inden ibrugtagning af den nye stald, skal der indsendes en beregning af varmepumpe, kapacitet, gyllekummer samt den nødvendige driftstid, for at opnå en ammoniakreducerende effekt på 30 %.

Gyllekølingsanlægget skal være forsynet med et trykovervågningssystem, en alarm samt en sikkerhedsanordning, der i tilfælde af lækage stopper gyllekølingsanlægget. Gyllekølingsanlægget må ikke kunne genstarte automatisk.

Vedligeholdelse af gyllekølingsanlægget skal ske i overensstemmelse med producentens vejledning. Vejledningen skal opbevares på husdyrbruget.

Ved udskiftning af varmepumpen, skal dokumentation for køleeffekt på gyllekøleanlæg indsendes til tilsynsmyndigheden før anlægget tages i drift.

Egenkontrol vedr. gyllekøling

Der skal indgås en skriftlig aftale med en godkendt montør med VPO certifikat eller tilsvarende certificering om kontrol og service af gyllekølingsanlægget mindst én gang årligt. Den årlige kontrol skal som minimum bestå af følgende: - afprøvning og funktionssikring af trykovervågningssystemet, alarmerne samt sikkerhedsanordningen, kontrol af kølekredsens ydelse, aflæsning og registrering af driftstimer.

Enhver form for driftsstop skal noteres i logbog med angivelse af årsag og varighed. Tilsynsmyndigheden skal underrettes ved driftsstop, der har en varighed på mere end 7 dage.

Registreringen fra logbogen, den skriftlige kontrolaftale, de årlige kontrolrapporter samt øvrige servicereporter, skal opbevares på husdyrbruget i mindst fem år og forevises på tilsynsmyndighedens forlangende.

B. Scenarieskema (skema nr. 205546):

Gyllekøling

Gyllekanalerne i den gamle stald i alt 1.200 m² - skal forsynes med køleslanger, der forbindes med en varmepumpe.

Varmepumpen skal levere en årlig køleydelse på mindst 31,2 kWh.

Varmepumpen skal være forsynet med en timetæller til dokumentation af årlig driftstid.

Den årlige driftstid skal være mindst 8.760 timer.

Gyllekølingsanlægget skal være forsynet med et trykovervågningssystem, en alarm samt en sikkerhedsanordning, der i tilfælde af lækage stopper gyllekølingsanlægget. Gyllekølingsanlægget må ikke kunne genstarte automatisk.

Vedligeholdelse af gyllekølingsanlægget skal ske i overensstemmelse med producentens vejledning. Vejledningen skal opbevares på husdyrbruget.

Ved udskiftning af varmepumpen, skal dokumentation for køleeffekt på gyllekøleanlæg indsendes til tilsynsmyndigheden før anlægget tages i drift.

Egenkontrol vedr. gyllekøling

Der skal indgås en skriftlig aftale med en godkendt montør med VPO certifikat eller tilsvarende certificering om kontrol og service af gyllekølingsanlægget mindst én gang årligt. Den årlige kontrol skal som minimum bestå af følgende: - afprøvning og funktionssikring af trykovervågningssystemet, alarmerne samt sikkerhedsanordningen, kontrol af kølekredsens ydelse, aflæsning og registrering af driftstimer.

Enhver form for driftsstop skal noteres i logbog med angivelse af årsag og varighed. Tilsynsmyndigheden skal underrettes ved driftsstop, der har en varighed på mere end 7 dage.

Registreringen fra logbogen, den skriftlige kontrolaftale, de årlige kontrolrapporter samt øvrige service rapporter, skal opbevares på husdyrbruget i mindst fem år og forevises på tilsynsmyndighedens forlangende.

Biologisk luftrensning

Vilkårene er sat ud fra at biologisk luftrensning foretages med Bio Flex 2-stage.

Indretning og drift

Afkast fra den nye stald skal tilsluttes et biologisk luftrensningsanlæg.

Luftrensningsanlægget skal forsynes med differenstrykmåler, vandmåler samt ledningsevnesensor. Ledningsevnesensoren skal være placeret i bundkar til filter 2.

Ventilationssystemet skal være dimensioneret til at luftrensningsanlægget behandler 921.744 m³ luft pr. time, hvor 248.871 m³ luft pr. time svarer til 27 % af den maksimale dimensionerede ventilationskapacitet fra den nye stald. De første 0 – 248.871 m³ luft pr. time udsugningsluft skal altid ledes gennem luftrensningsanlægget.

Luftrensningsanlægget skal være i drift året rundt med forbehold for mindre driftstop i forbindelse med rengøring, vedligehold og serviceeftersyn.

Luftrensningsanlæggets ledningsevne skal være indstillet i henhold til SKOVs anbefalinger og ikke overstige 15 mS/cm i bundkar ved filter 2

Tryktabet over luftrensningsanlægget bør ikke overstige 45 pascal (Pa).

Luftrensningsanlægget skal vedligeholdes i overensstemmelse med producentens vejledning. Producentens vejledning skal opbevares på husdyrbruget.

Egenkontrol vedr. biologisk luftrensning

Der skal føres en logbog for luftrensningsanlægget, hvori følgende registreres:

- Ledningsevnen (som minimum på timebasis)
- Luftrensningsanlæggets driftstid
- Månedlige målinger af vandforbruget og tryktabet
- Tidspunkter for rengøring/skiftning af filtre
- Enhver form for driftsstop med angivelse af årsag og varighed.

Der skal indgås en skriftlig aftale med producenten/leverandøren om serviceeftersyn af luftrensningsanlægget. Luftrensningsanlægget skal kontrolleres af producenten/leverandøren mindst hver fjerde måned. Kalibrering af Ledningsevnesensoren skal foretages mindst én gang årligt. Serviceaftalen med producenten skal opbevares på husdyrbruget.

Tilsynsmyndigheden skal underrettes, såfremt luftrensningsanlægget er ude af drift i en periode på mere end 7 dage.

Logbogen/ den elektroniske registrering af data, kontrolrapporter samt dokumentation for kalibrering af ledningsevnesensoren skal opbevares på husdyrbruget i mindst fem år og forevises på tilsynsmyndighedens forlangende.

3. Ventilation

Ventilationssystemet og de tilhørende kanaler skal rengøres og vedligeholdes efter hvert hold dyr.

Egenkontrol vedr. ventilation

Der skal føres journal for tidspunkter, hvor der i særtilfælde ikke bliver gjort rent eller vedligeholdt efter et hold dyr. Der skal desuden føres journal for hvornår der har været udført service på systemet. Journalen skal opbevares for de seneste 5 år og skal kunne fremvises ved tilsyn.

4. Rengøring

Der skal til stadighed tilstræbes en god staldhygiejne, herunder sikres, at stierne og foderarealernes bund holdes tørre, og at staldene og fodringsanlægget holdes rent. Der skal jævnligt gøres rent i staldene, som minimum når hvert afsnit tømmes for dyr.

5. Energiforbrug/Vandforbrug

Det årlige energi- og vandforbrug skal dokumenteres. Oplysningerne skal opbevares i mindst 5 år og skal kunne vises ved tilsyn.

6. Driftsforstyrrelser og uheld

Beredskabsplanen og dennes placering skal være kendt af husdyrbrugets ansatte og placeringen af beredskabsplanen skal være let tilgængelig.

Beredskabsplanen skal revideres én gang årligt og skal på tilsynsmyndighedens forlangende kunne fremvises med angivelse af seneste tidspunkt for revision.

7. Lugt

Indretning af ventilationssystem – afkast

Der skal etableres i alt 71 afkast på den eksisterende og nye stald, og afkastene skal placeres, som det fremgår af redegørelsen for den gennemførte OML-beregning

Ventilationssystemets afkast skal indrettes på følgende måde:

Stald	Dyretype og gulvsystem	Antal afkast	Afkastnr.	Afkasthøjde over terræn (m)	Indre diameter (m)**	Ydre diameter (m)***
Eksisterende stald	Smågrise, Klimastald, delvist spaltegulv	20	1-20	7	0,55	0,65
Ny stald	Slagtesvin/ smågrise Delvist spaltegulv*	51	21-71	9,0 ⁷ 9,5 ⁸ 11,5 ⁹	0,55 0,55 0,93	0,65 0,65 1,10

*25-49% og 50-75% fast gulv; **korrigeret indre diameter som følge af miljøkryds ***Ydre diameter er fast i hele afkastets længde

Der må i de enkelte staldafsnit anvendes følgende ventilationskapacitet:

Stald	Dyretype og gulvsystem	Antal afkast	Afkastnr.	Maksimal ventilationskapacitet pr. afkast m ³ /time
Eksisterende stald	Smågrise, Klimastald, delvist spaltegulv	20	1-20	12.500
Ny stald	Slagtesvin/ smågrise Delvist spaltegulv*	51	21-65 66-71	17.820 19.971

*25-49% og 50-75% fast gulv

Alle ventilationsafkast skal indrettes med miljøkryds, inden der sættes dyr i det nye staldanlæg.

Inden, der sættes dyr i det nye staldanlæg, skal der sendes en redegørelse til Svendborg Kommune, med dokumentation for følgende:

- Antal ventilationsafkast på den nye stald.
- Afkasthøjde for alle afkast.
- Indre og ydre diameter for alle afkast, herunder at den ydre diameter er fast i hele afkastets længde.
- Maksimal ventilationskapacitet for alle staldafsnit.
- Etablering af miljøkryds i alle ventilationsafkast.

Dokumentationen kan tage udgangspunkt i leverandørplysninger.

⁷ Afkast nr. 21, 23, 24, 26, 27, 29, 30, 32, 34, 35, 36, 38, 39, 41, 42, 44, 45, 47, 48, 50, 51, 53, 54, 56, 57, 59, 60, 62, 63, 65,

⁸ Afkast nr. 22, 25, 28, 31, 33, 37, 40, 43, 46, 49, 52, 55, 58, 61, 64

⁹ Afkast nr. 66-71

Der skal etableres én af følgende to teknologier til begrænsning af lugt fra det samlede staldanlæg:

- Gyllekøling med rørudslusning i alle staldanlæg
- Gyllekøling med rørudslusning i den eksisterende stald og biologisk luftrensning i den nye stald

8. Støj

Husdyrbrugets samlede bidrag til det ækvivalente, korrigerede støjniveau målt i dB(A) og målt i ethvert punkt ved naboer eller deres opholdsarealer må ikke overstige følgende værdier:

Mandag-fredag kl. 7-18 (8 timer) Lørdag kl. 7-14 (7 timer)	Alle dage kl. 18-22 (1 time) Lørdag kl. 14-18 (4 timer) Søn- og helligdag kl. 7-18 (8 timer)	Alle dage kl. 22-7 (½ time)	Alle dage kl. 22-7 Maksimal værdi
55 dB(A)	45 dB(A)	40 dB(A)	55 dB(A)

Støjbidraget (bortset fra maksimalværdien) måles som det ækvivalente, konstante, korrigerede støjniveau i dB(A) (referencelydtrykket 20 µPa). Tallene i parenteserne angiver midlingstiden inden for den pågældende periode.

Kildestyrken på hver af korntørringsanlæggets blæsere må maksimalt være 85 dB(A).

Der skal senest d. 1. marts 2020 sendes dokumentation til Svendborg Kommune for korntørringsanlæggets kildestyrke. Dokumentationen skal fremlægges på én af følgende måder:

- Datablad fra leverandør af korntørringsanlægget med angivelse af, at kildestyrken maksimalt er 85 dB(A), eller
- en kildestyrkemåling efter afskærmning i henhold til Miljøstyrelsens gældende vejledninger og lovgivning for udførelse af en "Miljømåling - ekstern støj". Målingen skal være udført af et akkrediteret firma eller person, der er at finde på Miljøstyrelsens sidst reviderede liste over firmaer/personer, der er godkendte til at udføre "Miljømåling - ekstern støj".

En eventuel afskærmning skal udformes i støjdæmpende materiale med en tyngde svarende til 10 kg/m², og skal dække hele den støjende del af korntørringsanlægget.

Omrøring i forbindelse med udbringning af gylle samt påfyldning af gyllevogn/lastbil med pumpe må forekomme alle dage i perioden 07.00-22.00.

Indblæsning af foder i fodersiloer må forekomme på hverdage i perioden fra kl. 07.00-18.00 eller på lørdage i perioden fra kl. 07.00- 14.00

Der skal føres journal for eventuelle afvigelser for driften af omrøring af gylle, påfyldning af vogn med gylle samt indblæsning af foder. Journalen skal indeholde en angivelse af dato, varighed og årsag til afvigelsen. Journalen skal kunne fremvises ved tilsyn og skal opbevares for de seneste 5 år.

Et forslag til journal for afvigelser af driften af de nævnte støjkloder, skal sendes til tilsynsmyndighedens accept senest den 1. marts 2020.

Hvis tilsynsmyndigheden anser det for nødvendigt, skal den ansvarlige for husdyrbruget dokumentere, at de fastsatte støjgrænser kan overholdes. Denne dokumentation kan dog kun kræves én gang årligt.

Dokumentationen skal foretages i form af målinger eller beregninger efter Miljøstyrelsens retningslinier.

Målingerne/beregningerne skal udføres af en person eller et firma, der er at finde på Miljøstyrelsens sidst reviderede liste over firmaer/personer, der er godkendte til at udføre Miljømåling – ekstern støj.

Målinger/beregninger skal udføres efter Miljøstyrelsens vejledninger om beregning og målinger af ekstern støj fra virksomheder (Vejledning nr. 5/1984 – Ekstern støj virksomheder, Vejledning nr. 6/1984 – Måling af ekstern støj fra virksomheder, Vejledning nr. 5/1993 – vejledning om beregning af ekstern støj fra virksomheder), og skal desuden være i overensstemmelse med Miljøstyrelsens gældende bekendtgørelse om kvalitetskrav til miljømålinger udført af akkrediterede laboratorier, certificerede personer.

Hvis det kan konstateres, at de fastsatte støjgrænser ikke kan overholdes, skal der senest 2 mdr. efter at resultatet foreligger sendes en redegørelse for, hvordan støjen kan reduceres, så de fastsatte støjgrænser kan overholdes.

Redegørelsen skal indeholde en tidsplan for gennemførelse af eventuelle støjdæmpende foranstaltninger, og et økonomisk overslag over de foreslåede ændringer.

9. Støv

Husdyrbruget må ikke give anledning til støvgener, der efter tilsynsmyndighedens opfattelse er væsentlige, uden for husdyrbrugets areal. Hvis tilsynsmyndigheden skønner, at eventuelle klager vedr. støv fra husdyrbruget er velbegrundede, kan tilsynsmyndigheden kræve, at husdyrbruget gennemfører støvreducerende foranstaltninger, således at støvgenerne efter tilsynsmyndighedens vurdering ikke længere er væsentlige.

10. Fluer

Der skal foretages en effektiv forebyggelse og bekæmpelse af fluer på ejendommen. Bekæmpelsen skal være i overensstemmelse med de nyeste retningslinjer fra Agro, Institut for Agroøkologi, Aarhus Universitet, tidligere Statens Skadedyrslaboratorium.

Hvor foder opbevares og håndteres skal der renholdes og vedligeholdes, så der ikke opstår risiko for tilhold af skadedyr (rotter m.v.).

11. Ophør

Ved ophør af drift skal tilsynsmyndigheden orienteres skriftligt før ophøret indtræffer.

Der skal udarbejdes en samlet plan for de tiltag, der skal foretages ved ophør af driften, herunder fjernelse af husdyrgødning, affald, maskiner mv., inden en given frist. Foranstaltningerne skal drøftes med og accepteres af tilsynsmyndigheden.

Generelle forhold

Miljøgodkendelsen gælder kun for det ansøgte. Der må ikke ske udvidelse eller ændring i produktionsarealet, herunder staldafsnit og gødningsopbevaringsanlæg samt ændres på dyreholdets sammensætning før ændringen er anmeldt og godkendt af Svendborg Kommune. Det er også gældende for plansiloanlæg, faste pladser med afløb til brug for kalvehytter samt fortanke og opsamlingsbeholdere til ensilagevand m.v.

Husdyrbruget skal til enhver tid leve op til gældende regler i love og bekendtgørelser – også selvom disse regler eventuelt måtte være skærpede i forhold til denne miljøgodkendelse.

Der gøres endvidere opmærksom på, at en afgørelse efter § 16a, efter reglerne i husdyrbrugloven ikke fritager fra krav om tilladelse, godkendelse, dispensation m.v. efter anden lovgivning. Herunder kan det nævnes, at en eventuel byggetilladelse, ændring af bygningsanvendelse, nedrivningstilladelse, afledning af tagvand m.v. skal søges separat hos Langeland Kommune.

Der må ikke ske ændringer eller udvidelser på husdyrbruget før dette er anmeldt til og eventuelt godkendt af Svendborg Kommune. Kommunen skal desuden hurtigst muligt orienteres om ændringer i ejerforhold.

Retsbeskyttelse

Vilkårene i denne godkendelse er omfattet af 8 års retsbeskyttelse, jf. § 40 stk. 1 Husdyrbrugloven. Det betyder, at det som hovedregel ikke vil være muligt at stille nye krav til husdyrbruget inden for de første 8 år efter meddelelsen af godkendelsen, medmindre, der er lavet grundlæggende sagsbehandlingsfejl eller givet grundlæggende fejlagtige oplysninger, som nødvendiggør, at afgørelsen skal ændres.

Husdyrbrugets egenkontrol er dog undtaget for retsbeskyttelsen, og tilsynsmyndigheden kan revidere denne for at forbedre husdyrbrugets kontrol med egen forurening, eller for at opnå et mere hensigtsmæssigt tilsyn, jf. § 53 stk. 2 i Husdyrbrugloven.

Retsbeskyttelsesperioden regnes fra datoen for denne godkendelse. Påklages godkendelsen, regnes perioden fra den dato, hvor Miljøklagenævnet træffer afgørelse vedrørende klagen.

Revurdering af godkendelse

Miljøgodkendelsen skal, jævnfør § 39 i husdyrgodkendelsesbekendtgørelsen regelmæssigt, og mindst hvert 10. år, tages op til revurdering. Den første regelmæssige vurdering skal dog foretages senest, når der er forløbet otte år.

Klagevejledning og Offentliggørelse

Denne afgørelse kan påklages til Miljø- og Fødevarerklagenævnet. Klageberettigede er ansøger, enhver med en individuel, væsentlig interesse i sagen samt forskellige myndigheder, foreninger og organisationer (jf. kapitel 7 i husdyrloven).

Hvis du ønsker at klage over denne afgørelse, kan du klage til Miljø- og Fødevarerklagenævnet. Du klager via Klageportalen på følgende link: <https://naevneneshus.dk/start-din-klage/miljoe-og-foedevareklagenaevnet/>. Klageportalen kan desuden findes på www.borger.dk og www.virk.dk. Her logger du på, ligesom du plejer, typisk med NEM-ID. Klagen sendes gennem Klageportalen til den myndighed, der har truffet afgørelsen. En klage er indgivet, når den er tilgængelig for myndigheden i Klageportalen.

Når du klager, skal du betale et gebyr. Gebyret er på ca. 900 kr. for privatpersoner og ca. 1800 kr. for virksomheder og organisationer. Du betaler gebyret med betalingskort i Klageportalen. Gebyret tilbagebetales, hvis klageren får helt eller delvis medhold i klagen og i visse andre tilfælde. For mere information, se Miljø- og Fødevarerklagenævnets hjemmeside, www.nmkn.dk.

Miljø- og Fødevarerklagenævnet skal som udgangspunkt afvise en klage, der kommer uden om Klageportalen, hvis der ikke er særlige grunde til det. Hvis du ønsker at blive fritaget for at bruge Klageportalen, skal du sende en begrundet anmodning til Svendborg Kommune. Vi videresender herefter anmodningen til Miljø- og Fødevarerklagenævnet, som afgør, om din anmodning kan imødekommes.

Klagen skal være indgivet senest 4 uger efter, at afgørelsen er blevet offentligt annonceret. Du kan finde godkendelsen på Svendborg Kommunes hjemmeside www.svendborg.dk, og klagefristen er dermed den 17. januar 2020.

Vi giver ansøger besked, hvis afgørelsen påklages. Senest tre uger efter klagefristens udløb videresender vi klagen til behandling i Miljø- og Fødevarerklagenævnet sammen med vore bemærkninger til sagen og klagepunkterne. Vore bemærkninger sendes også til klagesagens parter.

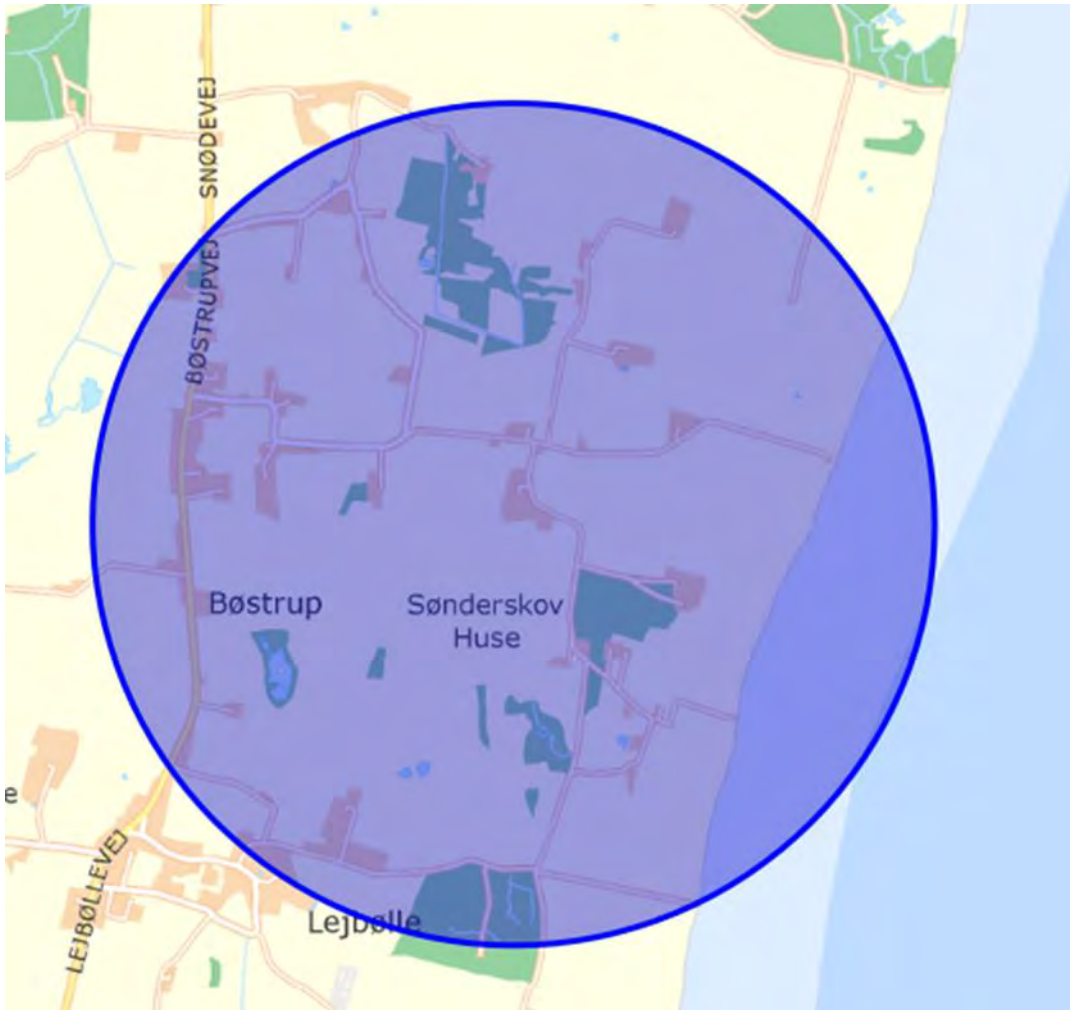
En klage har som udgangspunkt ikke opsættende virkning. Hvis afgørelsen udnyttes i klageperioden, eller mens en eventuel klage behandles af Miljø- og Fødevarerklagenævnet, sker dette på ansøgers egen regning og risiko.

Følgende personer og organisationer er klageberettigede i den aktuelle sag jf. § 84 stk. 1 og 3, § 85 stk. 1,2,3,4, § 86 stk. 1 og 2, § 87 stk. 1 og 2 i Husdyrbrugloven, og er orienterede om afgørelsen:

Ansøger:

- Rubenlund Agro A/S v. Ulrik Bremholm, Korsvej 3, 5953 Tranekær, mail: ulrik@bremholm.dk

Naboer indenfor lugtkonsekvenszone på 1.345 m og tilstødende matrikler (markeret med blå):



Foreninger:

- Dansk Ornitologisk Forening, natur@dof.dk
- Danmarks Naturfredningsforening, dn@dn.dk
- Danmarks Sportsfiskerforbund, post@sportsfiskerforbundet.dk
- Det Økologiske Råd, husdyr@ecocouncil.dk
- Friluftsrådet, v. Christian Jensen, sydfyn@friluftstraadet.dk
- Danmarks Fiskeriforening, mail@dkfisk.dk
- Ferskvandsfiskeriforeningen, nb@ferskvandsfiskeriforeningen.dk

Besked om denne afgørelse er sendt til alle ovenstående samt til ansøgers konsulent foruden Langeland Kommune. Lokalforeningen af Dansk Ornitologisk Forening (langeland@dof.dk) har ligeledes fået besked om afgørelsen.

Søgsmål

Ønskes godkendelsen prøvet ved domstolene efter § 90 i Husdyrbrugloven, skal sagen være anlagt senest 6 måneder efter at afgørelsen er meddelt, eller efter en eventuel klagenævnsafgørelse.

Fristen for at anlægge søgsmål er 20. juni 2020 eller 6 mdr. efter en eventuel klagenævnsafgørelse.

Miljøteknisk redegørelse

Denne miljøreddegørelse danner grundlag for de vilkår, der meddeles i godkendelsen. Udgangspunktet for redegørelsen er den indsendte ansøgning om miljøgodkendelse af husdyrbruget.

I den indsendte digitale ansøgning (skema nr. 205002) samt scenarieberegning for alternativ opstaldningsform (skema nr. 205546), er der gennemført beregninger for det ansøgte husdyrbrugs påvirkning af de omkringboende og de nærmeste naturområder. Endvidere er der redegjort for, hvordan husdyrbruget anvender den bedste tilgængelige teknik (BAT).

Hvor der ikke specifikt er nævnt i vilkårene hvilket af scenarierne (scenarie A eller B) der er refereret til, gælder vilkårene i begge scenarier.

Vurdering af miljøkonsekvensrapport

Svendborg Kommune har gennemgået ansøgningen, og er af den opfattelse at oplysningskravet vedrørende miljøkonsekvensrapporten er opfyldt, idet den indeholder:

- 1) En beskrivelse af det ansøgte med oplysninger om
 - a) det ansøgtes placering, udformning, dimensioner og andre relevante særkender
 - b) det ansøgtes forventede væsentlige og eventuelle kumulative indvirkninger på miljøet
 - c) det ansøgtes særkender eller de foranstaltninger, der påtænkes truffet for at undgå, forebygge eller begrænse og om muligt neutralisere forventede væsentlige skadelige indvirkninger på miljøet
 - d) den eller de rimelige alternative løsninger, som ansøger har undersøgt, og som relevante for det ansøgte og dets særlige karakteristika, og hovedårsagerne til den eller de valgte løsninger under hensyn til det ansøgtes indvirkninger på miljøet
- 2) Et samlet, ikke-teknisk resumé af oplysningerne i pkt. 1, og påtænkte foranstaltninger ved IE-husdyrbrugets ophør.
- 3) Oplysning om den kompetente ekspert, der har udarbejdet miljøkonsekvensrapporten.

Svendborg Kommune vurderer, at:

- Punkt 1a, 1b, 1c fremgår af den digitale ansøgning, der er indsendt via husdyrgodkendelse.dk
- Punkt 1d er beskrevet fyldestgørende
- Punkt 2 er beskrevet fyldestgørende
- Punkt 3 er beskrevet fyldestgørende

Miljøkonsekvensrapporten er vedlagt som bilag 1. Svendborg Kommune har taget udgangspunkt i Miljøkonsekvensrapportens beskrivelser af det ansøgte og beregningerne i husdyrgodkendelse.dk i forhold til de vurderinger og konklusioner der er gennemført i den efterfølgende tekniske gennemgang.

Grundforhold

Ansøger og ejerforhold

Godkendelsen meddeles til husdyrbruget på Sønderskovvej 2, 5953 Tranekær. Ansøger og ejer pt. er Rubenlund Agro A/S v. Ulrik Bremholm, Korsvej 3, 5953 Tranekær.

Rubenlund Agro A/S v. Ulrik Bremholm er dermed ansvarlig for, at husdyrproduktionen placeres, indrettes og drives i overensstemmelse med denne godkendelse, samt at de ansatte på ejendommen er bekendt med godkendelsens vilkår.

Vurdering af samdrift med andre husdyrbrug.

Husdyrbruget drives under cvr nr. 28864353. Der drives en række andre anlæg (husdyrbrug) under dette cvr nr.:

- Korsvej 3, 5953 Tranekær
- Sønderskovvej 2, 5953 Tranekær
- Nedergaardsvej 4, 5953 Tranekær
- Sdr. Vornæsvej 13, 5700 Svendborg
- Knudsbøllevej 29, 5700 Svendborg
- Bjernemarksvej 70, 5700 Svendborg
- Sømarksvej 31, 5762 Ø Skerninge

På anlæggene er der sohold eller slagtesvinehold.

Da der er tale om flere anlæg, skal kommunen lave en vurdering, af om der er tale om separate anlæg eller om de skal behandles samlet, jf. husdyrbrugloven.

Svendborg Kommune vurderer, at anlæggene ikke skal vurderes samlet, idet:

- Det ansøgte husdyrbrug har egen opbevaring af færdigfoder og korn der blandes på stedet, og dermed ikke teknisk er afhængig af de andre anlæg
- At husdyrgødningsproduktionen (gylle og dybstrøelse) kan afsættes til andre bedrifter, hvis det ikke kan bruges på egne bedrifter
- At bedrifterne ligger langt væk fra hinanden og dermed forureningsmæssigt kan vurderes separat
- At svin til slagtesvineproduktionen kan indkøbes fra anden besætning, og besætningen/anlægget ikke er afhængigt, af at skulle aftage smågrise fra andre dele af produktionen

Det kan dermed konkluderes, at husdyrbruget ikke er teknisk, forurenings- og driftsmæssigt forbundet med ansøgers andre husdyrbrug/anlæg.

Husdyrbrugets beliggenhed, afstandskrav og planmæssige forhold

Ansøger har søgt om at ændre produktionen i den eksisterende stald. Stalden er på 2.180 m², hvoraf der søges om et produktionsareal på 1.500 m².

Ansøger har søgt om at bygge en ny stald på 6.377 m². I den nye stald er der et produktionsareal på 5.400 m². Stalden får en højde på cirka 8 m over terræn, med en taghældning på cirka 20 grader.

Mellem den eksisterende stald og den nye stald er det planlagt at bygge en foderlade på cirka 400 m².

Ansøger har vist placeringen af de ny bygninger som:



Ansøger har uddybet miljøkonsekvensrapporten med, at den nye stald bliver i rolige og mørke farver (Antrazitgrå / stengrå) lig de eksisterende med sandwichelementer eller paneler.

Svendborg Kommune vurderer, at en driftsbygning er erhvervsmæssigt nødvendigt for en landbrugsejendom. Idet den nye stald til slagtesvin i ansøgningen underbygger det den eksisterende svineproduktion på ejendommen, vurderer Svendborg Kommune at den nye driftsbygning er erhvervsmæssigt nødvendigt på den aktuelle ejendom.

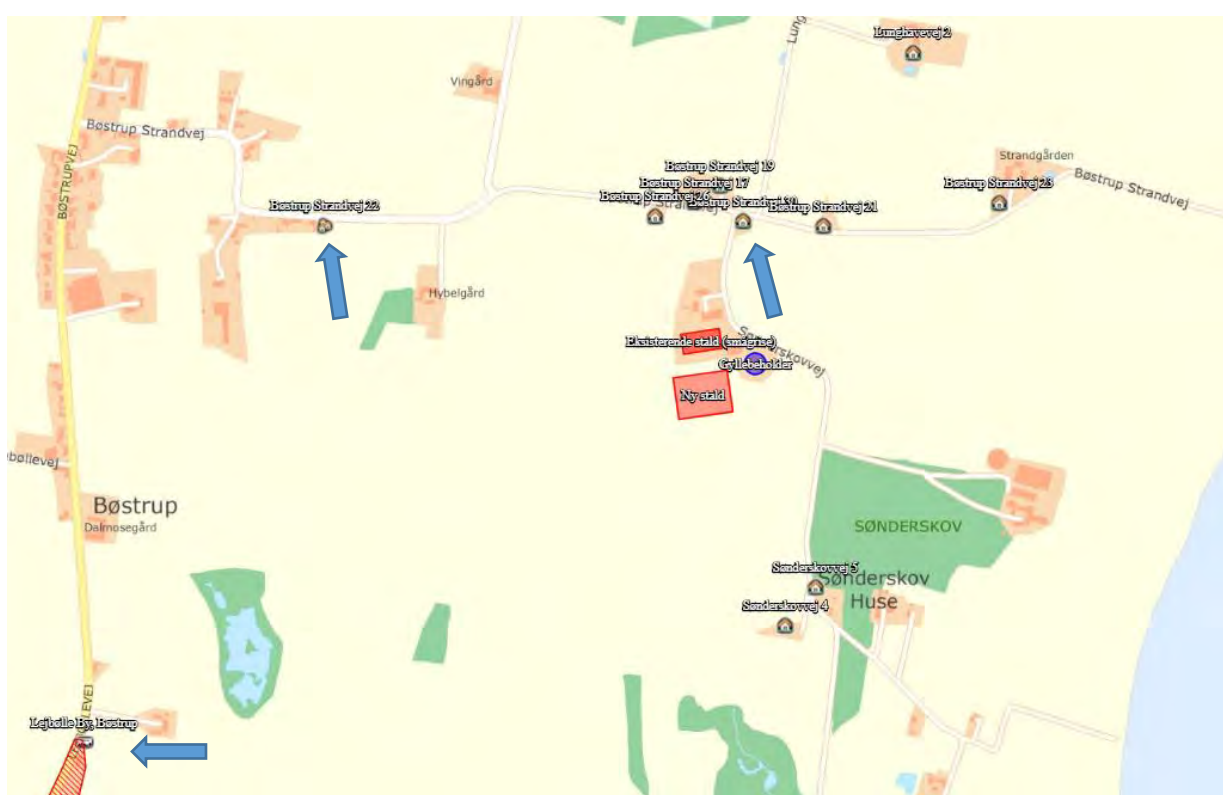
Svendborg Kommune vurderer desuden, at det planlagte byggeri sker i tilknytning til det eksisterende anlæg, idet foderladen bygges cirka 10 m fra den eksisterende stald og den nye stald bygges cirka 10 m fra foderladen.

Svendborg Kommune stiller vilkår til at staldenes placering og udformning skal være som beskrevet i ansøgningen:

Fastsættelse af vilkår:

Der kan opføres en ny stald på i alt 6.377 m² med en højde på cirka 8 m over terræn og med en taghældning på cirka 20 grader. Stalden skal placeres syd for det eksisterende anlæg, som det er vist i godkendelsen, og holdes i mørke og rolige farver.

Ansøger har beskrevet og vurderet hvor nærmeste nabo, byzone og samlede bebyggelse er beliggende her (vist med blå pile):



Udklip fra husdyrgodkendelse.dk med placering af nabo, samlet bebyggelse og sommerhusområde.

Svendborg Kommune har vurderet på data, og er enige i udpegingerne.

I forhold til husdyrbruglovens § 6 og gælder følgende afstandskrav til nærmeste stald:

Område	Afstandskrav	Afstand målt fra nybyggeri
Eksisterende eller kommuneplanlagt byzone eller sommerhusområde	50 m	1,9 km (Lejbølle By)
Område i landzone der i lokalplan er udlagt til boligformål, blandet bolig- og erhvervsformål eller offentlige formål med henblik på beboelse, institutioner, rekreative formål og lignende.	50 m	7,5 km (lokalplan 17.04 for Område i Drageløkke)
Nabobeboelse	50 m	187 m (Bøstrup Strandvej 30)

Svendborg Kommune vurderer, at det planlagte nybyggeri lever op til husdyrbruglovens § 6.

I forhold til husdyrbruglovens § 8 gælder følgende afstandskrav til nybyggeri:

Anlægstype	Afstandskrav	Afstand målt fra nybyggeri
1) Enkelt vandindvindingsanlæg	25 m	> 25 m
2) Fælles vandindvindingsanlæg	50 m	> 50 m
3) Vandløb (herunder dræn) og søer	15 m	400 m
4) Offentlig vej, privat fællesvej	15 m	65 m
5) Levnedsmiddelvirksomhed	25 m	> 25 m
6) Beboelse samme ejendom	15 m	130 m
7) Naboskel	30 m	160 m

Svendborg Kommune vurderer, at det planlagte nybyggeri lever op til husdyrbruglovens § 8.

Ansøger har oplyst, at støder man under anlægsarbejdet på dræn, som ligger mindre end 15 m væk, vil disse blive omlagt, så gældende afstandskrav overholdes.

Ifølge husdyrloven må der ikke være permeable rør/dræn indenfor 15 meter af staldene. Der stilles derfor vilkår til, at hvis man under byggeriet støder på dræn, skal disse lægges i faste rør eller fjernes, så det sikres at afstandskravet på 15 meter overholdes.

Fastsættelse af vilkår:

Hvis man under byggeriet støder på dræn, skal disse lægges i faste rør eller fjernes, så det sikres at afstandskravet på 15 meter overholdes.

Varetagelse af hensyn til landskab

Ifølge husdyrbrugloven skal hensynet til de landskabelige værdier varetages ved godkendelse af et husdyrbrug. De landskabelige værdier omfatter bl.a. naturværdier, kulturhistoriske, rekreative, geologiske værdier, samt landskabets æstetik og fortællerværdi.

Ansøger har beskrevet det landskabsmæssige og planforholdene. Ansøger har målt afstande fra det nye byggeri til hhv. kirkebyggelinje, fredede fortidsminder, skovbyggelinje, sø- og åbeskyttelseslinje, skovbyggelinje og strandbeskyttelseslinje. Ingen af de viste afstande overskrider det tilladte. Svendborg Kommune har vurderet ansøgers data, og er enige i det fundne.

Svendborg Kommune vurderer at placeringen af den nye bygning, ikke er beliggende indenfor eller i nærheden af:

- Fredede fortidsminder
- Sø og å beskyttelseslinjer
- Skovbyggelinjer (300 meter)
- Kirkebyggelinjer / kirkezoner indenfor 300 meter fra anlægsdelen
- Beskyttede diger
- Fredede områder / Fredninger
- Kulturmiljø / særlig værdifulde kulturmiljøer
- Større uforstyrrede landskaber
- Landskabelige interesseområder

Svendborg Kommune kan konstatere, at husdyrbruget (markeret ved blå pil) ligger indenfor Kommuneplanens landskabsatlas' "Øvrige åbne land":



Det øvrige åbne land

Det øvrige åbne land rummer en række generelle landskabelige værdier og karaktertræk som det er væsentligt at vedligeholde. Det gøres bedst ved altid at tilpasse nye anlæg, bebyggelse mv. til landskabets eksisterende karakter.

Ifølge landskabskarakteranalysen er området karakteristisk, og de karaktergivende landskab elementers vedligeholdelsesmæssige tilstand vurderes at være middel. Området rummer ingen større udfordringer i forhold til at bevare landskabskarakteren.

Ansøger har beskrevet, at det ansøgte projekt har den mest praktiske placering i forhold til samdriften mellem smågrisestalden og slagtesvinestalden, og dermed er der ikke beskrevet en eventuel placering på bar mark.

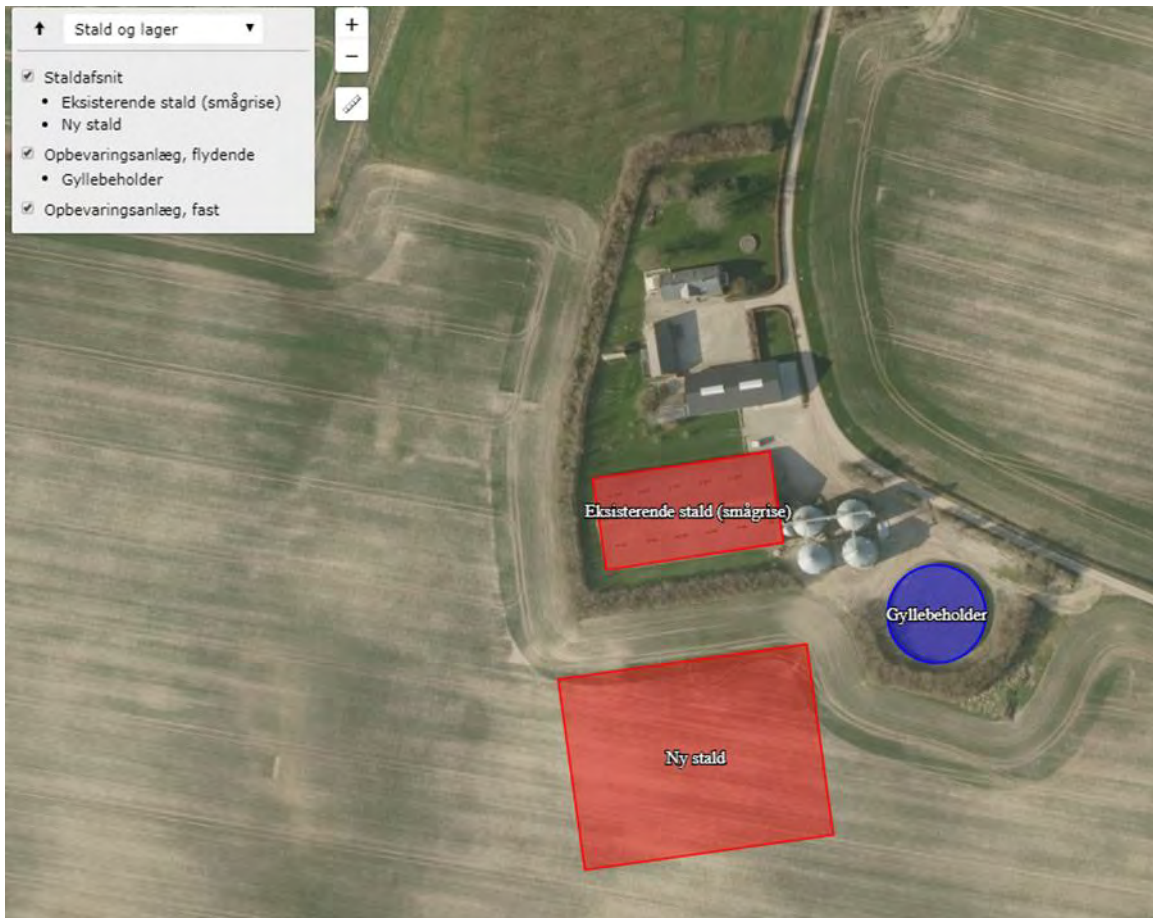
Langeland Kommune har bemærket følgende: Området for opførelsen af den nye stald på Sønderskovvej 2 er udpeget som "Øvrige Åbne land" i Kommuneplan 2017. I det øvrige åbne land skal landskabets karakter vedligeholdes. Der kan etableres bebyggelse og anlæg. Al bebyggelse og anlæg skal tilpasses området lokale landskabskarakter og bebyggelsesstruktur, herunder bebyggelsens typiske placering i landskabet og skala. Således er der ikke nogen bemærkninger til det påtænkte byggeri i forhold til landskabet.

Svendborg Kommune vurderer, at placering af den nye stald i tilknytning til den eksisterende bygningsmasse er i overensstemmelse med Langeland Kommunes retningslinjer i kommuneplan 2013-2025. Det vurderes at det er væsentligt at den nye stald placeres i tilknytning til den eksisterende bygningsmasse. Det vurderes at ansøgers bemærkninger omkring alternativ placering er relevante

Svendborg Kommune vurderer, at med ansøgers vurdering i miljøkonsekvensrapporten og ovenstående supplerende vurdering, så vil det ansøgte byggeri ikke påvirke de landskabelige interesser væsentligt, og dermed lever det ansøgte op til kommuneplanen.

Indretning og drift af anlæg

Placeringen af eksisterende og ny bygning i ansøgningen i husdyrgodkendelse.dk, kan ses på nedenstående kort:



Den eksisterende stald ændres fra slagtesvinestald til klimastald.

Den nye stald indrettes til slagtesvin eller smågrisestald. Ansøger har søgt om flex-gruppe smågrise og slagtesvin i den nye stald (skema nr. 205.002). Ved at ansøge om flex-gruppe har ansøger mulighed for at vælge mellem de to dyretyper. Da systemet skal sikre, at der

beregnes på worst-case i forhold til det omkringliggende miljø og naboerne, tager husdyrgodkendelse.dk afsæt i, at den nye stald er til slagtesvin:

Staldr. og afsnit	Dyretype	Staldsystem	Produktionsareal, m²
Eksisterende stald	Smågrise	Toklimastald, delvis spaltegulv	1.500
Ny stald	Flexgruppe: Slagtesvin og smågrise	Delvis spaltegulv, 25-49 % fast gulv	2.446
		Delvis spaltegulv, 50-75 % fast gulv	2.954
Samlet produktionsareal			6.900

Ansøger har ønsket eventuelt at kunne bruge et andet staldsystem med andre virkemidler for nedbringelse af ammoniak og lugt. Ansøger har derfor indsendt en scenarieberegning i husdyrgodkendelse.dk (skema nr. 205.546) med følgende:

Staldr. og afsnit	Dyretype	Staldsystem	Produktionsareal, m²
Eksisterende stald	Smågrise	Toklimastald, delvis spaltegulv	1.500
Ny stald	Flexgruppe: Slagtesvin og smågrise	Delvis spaltegulv, 25-49 % fast gulv	5.400
Samlet produktionsareal			6.900

I begge beregninger er der et produktionsareal på 6.900 m² og staldene er placeret samme sted.

Svendborg Kommune vurderer, at oplysningerne for nudriften og 8-års driften der er opgivet i husdyrgodkendelse.dk stemmer overens med de tidligere godkendelser.

Svendborg Kommune vurderer, at det opgivne produktionsareal passer i forhold til tidligere godkendte staldanlæg, samt i forhold til de faktiske forhold på bedriften, og oplysningerne i BBR.

På baggrund af de efterfølgende vurderinger af det samlede husdyrbrugs påvirkning af miljøet, vurderer Svendborg Kommune, at der kan stilles vilkår om, at der anlægget kan etableres som ansøgt.

Fastsættelse af vilkår

Der gives godkendelse til et samlet produktionsareal på 6.900 m².

Ansøger kan vælge mellem 2 scenarier for staldindretning (hhv. nr. A eller B):

A. Hovedansøgning (skema nr. 205002):

Produktionsarealet i de enkelte staldafsnit må ikke overstige den, i én af tabellerne nedenfor angivne arealstørrelse. Dyretype og staldsystem nævnt i tabellen må ikke fraviges.

Staldnr. og afsnit	Dyretype	Staldsystem	Produktionsareal, m ²
Eksisterende stald	Smågrise	Toklimastald, delvis spaltegulv	1.500
Ny stald	Flexgruppe: Slagtesvin og smågrise	Delvis spaltegulv, 25-49 % fast gulv	2.446
		Delvis spaltegulv, 50-75 % fast gulv	2.954
Samlet produktionsareal			6.900

B. Scenarieskema (skema nr. 205546):

Produktionsarealet i de enkelte staldafsnit må ikke overstige den, i én af tabellerne nedenfor angivne arealstørrelse. Dyretype og staldsystem nævnt i tabellen må ikke fraviges.

Staldnr. og afsnit	Dyretype	Staldsystem	Produktionsareal, m ²
Eksisterende stald	Smågrise	Toklimastald, delvis spaltegulv	1.500
Ny stald	Flexgruppe: Slagtesvin og smågrise	Delvis spaltegulv, 25-49 % fast gulv	5.400
Samlet produktionsareal			6.900

Der gøres opmærksom på § 37 i husdyrgodkendelsesbekendtgørelsen, hvor der er krav til fodringen mht. fosfor. Dette generelle krav, medfører at der ikke er vurderet vilkår omkring fosfor i foderet i godkendelsen.

Biaktiviteter

Ansøger har oplyst at der ikke er biaktiviteter på ejendommen. Svendborg Kommune vurderer, at dette er korrekt bl.a. ud fra BBR oplysningerne.

Husdyrbrugets anlæg

Drift af staldanlæg

Ansøger har oplyst, at der er brugt følgende teknologier i ansøgningen for at reducere ammoniak og lugt:

Beskrivelse	Skemanr.	Beliggenhed	Teknologi
Hovedskema	205.002	Sønderskovvej 2, 5953 Tranekær	Teltoverdækning af gyllebeholder, gyllekøling i eksisterende og ny stald
Scenarie-skema	205.546	Sønderskovvej 2, 5953 Tranekær	Teltoverdækning af gyllebeholder, gyllekøling i eksisterende stald og biologisk luftrensning i ny stald

Det svarer til oplysningerne i de ansøgte skemaer i husdyrgodkendelse.dk. og det ansøger har beskrevet.

Vurdering af BAT

Nedenstående teknologier er BAT mht. hhv. ammoniak og lugt jf. miljøstyrelsens teknologiliste indenfor de BAT tiltag som ansøger har valgt:

Navn	Ammoniak reducerende effekt	Lugt reducerende effekt
Teltoverdækning af gyllebeholderen	50 %	-
Gyllekøling	30-34 %	0-20 %
Biologisk luftrensning	87-88 %	74-81 %
Slagtesvinestalde med delvist fast gulv	Gulvtypen er BAT	

Hovedskema 205002:

Ansøger har beskrevet BAT i miljøkonsekvensrapporten, og brugt følgende værdier i beregningerne:

Navn	Ammoniak reducerende effekt	Lugt reducerende effekt
Teltoverdækning af gyllebeholderen	50 %	
Gyllekøling		
- eksisterende stald	27 %	20 %
- ny stald (25-49 % fast gulv)	30 %	20 %
- ny stald (50-75 % fast gulv)	30 %	20 %
Slagtesvinestalde med delvist fast gulv	Gulvtypen er BAT	

Beregninger i husdyrgodkendelse.dk viser følgende resultat for den samlede udledning af ammoniak fra husdyrbruget

Samlet BAT beregning ? i			
	Stalde	Lagre	Total
Samlet BAT krav (kg NH ₃ -N /år)	6564	400	6964
Faktisk emission (kg NH ₃ -N /år)	6761	200	6961
Forskel (kg NH ₃ -N /år)	-	-	3
Vejledende BAT Overholdt?	-	-	Ja

Svendborg Kommune vurderer, at der via beregningerne i husdyrgodkendelse.dk er vist, at der i ansøgningen er levet op til kravene omkring BAT for ammoniak. Der stilles vilkår til de valgte BAT-tiltag ud fra de vilkår der er foreslået på teknologilisten. Vilkår om "delvist fast gulv" er stillet under afsnittet "Indretning og drift af staldanlæg".

Scenarieskema 205546:

Ansøger har beskrevet BAT i miljøkonsekvensrapporten, og brugt følgende værdier i beregningerne:

Navn	Ammoniak reducerende effekt	Lugt reducerende effekt
Teltoverdækning af gyllebeholderen	50 %	
Gyllekøling - eksisterende stald	16 %	20%
Biologisk luftrensning - ny stald (25-49 % fast gulv)	41 %	20 %
Slagtesvinestalde med delvist fast gulv	Gulvtypen er BAT	

Beregninger i husdyrgodkendelse.dk viser følgende resultat for den samlede udledning af ammoniak fra husdyrbruget

Samlet BAT beregning ? i			
	Stalde	Lagre	Total
Samlet BAT krav (kg NH ₃ -N /år)	6564	400	6964
Faktisk emission (kg NH ₃ -N /år)	6759	200	6959
Forskel (kg NH ₃ -N /år)	-	-	5
Vejledende BAT Overholdt?	-	-	Ja

Svendborg Kommune vurderer, at der via beregningerne i husdyrgodkendelse.dk er vist, at der i ansøgningen er levet op til kravene omkring BAT for ammoniak. Der stilles vilkår til de valgte BAT-tiltag ud fra de vilkår der er foreslået på teknologilisten. Vilkår om "delvist fast gulv" er stillet under afsnittet "Indretning og drift af staldanlæg".

Ansøger har, i miljøkonsekvensrapporten beskrevet at der leves op til BAT mht ammoniak (EU's BREF-dokument for intensiv svine- og fjerkræproduktion) via de ovenfor beskrevne tiltag.

Der stilles følgende vilkår med baggrund i ovenstående samt ud fra forslag til vilkår der er beskrevet i relevante teknologiblade:

Fastsættelse af vilkår

Gyllebeholder

Gyllebeholderen skal forsynes med fast overdækning i form af teltoverdækning med indvendigt skørt

Åbning af teltdugen må kun ske i forbindelse med omrøring, tømning og udbringning af gylle.

Skader på teltoverdækningen skal repareres inden for en uge efter skadens opståen.

Såfremt en skade ikke kan repareres inden for en uge, skal der indgås aftale om reparation inden to hverdage efter skadens opståen. Tilsynsmyndigheden underrettes straks herom.

Egenkontrol vedr. overdækning af gyllebeholder

Der skal føres en logbog for gyllebeholderen, hvori eventuelle skader på teltoverdækningen noteres med angivelse af dato for skaden samt dato for reparation. Logbogen skal opbevares på husdyrbruget i mindst fem år og forevises på tilsynsmyndighedens forlangende.

Ansøger kan vælge mellem 2 scenarier for staldindretning (hhv. nr. A eller B):

A. Hovedansøgning (skema nr. 205002):

Gyllekøling

Gyllekanalerne i den gamle stald i alt 1.200 m², skal forsynes med køleslanger, der forbindes med en varmepumpe.

Varmepumpen skal levere en årlig køleydelse på mindst 46,8 kWh.

Varmepumpen skal være forsynet med en timetæller til dokumentation af årlig driftstid.

Den årlige driftstid skal være mindst 8.760 timer.

Inden ibrugtagning af den nye stald, skal der indsendes en beregning af varmepumpe, kapacitet, gyllekummer samt den nødvendige driftstid, for at opnå en ammoniakreducerende effekt på 30 %.

Gyllekølingsanlægget skal være forsynet med et trykovervågningssystem, en alarm samt en sikkerhedsanordning, der i tilfælde af lækage stopper gyllekølingsanlægget. Gyllekølingsanlægget må ikke kunne genstarte automatisk.

Vedligeholdelse af gyllekølingsanlægget skal ske i overensstemmelse med producentens vejledning. Vejledningen skal opbevares på husdyrbruget.

Ved udskiftning af varmepumpen, skal dokumentation for køleeffekt på gyllekøleanlæg indsendes til tilsynsmyndigheden før anlægget tages i drift.

Egenkontrol vedr. gyllekøling

Der skal indgås en skriftlig aftale med en godkendt montør med VPO certifikat eller tilsvarende certificering om kontrol og service af gyllekølingsanlægget mindst én gang årligt. Den årlige kontrol skal som minimum bestå af følgende: - afprøvning og funktionssikring af trykovervågningssystemet, alarmen samt sikkerhedsanordningen, kontrol af kølekredsens ydelse, aflæsning og registrering af driftstimer.

Enhver form for driftsstop skal noteres i logbog med angivelse af årsag og varighed. Tilsynsmyndigheden skal underrettes ved driftsstop, der har en varighed på mere end 7 dage.

Registreringen fra logbogen, den skriftlige kontrolaftale, de årlige kontrolrapporter samt øvrige servicereporter, skal opbevares på husdyrbruget i mindst fem år og forevises på tilsynsmyndighedens forlangende.

B. Scenarieskema (skema nr. 205546):

Gyllekøling

Gyllekanalerne i den gamle stald i alt 1.200 m² - skal forsynes med køleslanger, der forbindes med en varmepumpe.

Varmepumpen skal levere en årlig køleydelse på mindst 31,2 kWh.

Varmepumpen skal være forsynet med en timetæller til dokumentation af årlig driftstid.

Den årlige driftstid skal være mindst 8.760 timer.

Gyllekølingsanlægget skal være forsynet med et trykovervågningssystem, en alarm samt en sikkerhedsanordning, der i tilfælde af lækage stopper gyllekølingsanlægget. Gyllekølingsanlægget må ikke kunne genstarte automatisk.

Vedligeholdelse af gyllekølingsanlægget skal ske i overensstemmelse med producentens vejledning. Vejledningen skal opbevares på husdyrbruget.

Ved udskiftning af varmepumpen, skal dokumentation for køleeffekt på gyllekøleanlæg indsendes til tilsynsmyndigheden før anlægget tages i drift.

Egenkontrol vedr. gyllekøling

Der skal indgås en skriftlig aftale med en godkendt montør med VPO certifikat eller tilsvarende certificering om kontrol og service af gyllekølingsanlægget mindst én gang årligt. Den årlige kontrol skal som minimum bestå af følgende: - afprøvning og funktionssikring af trykovervågningssystemet, alarmen samt sikkerhedsanordningen, kontrol af kølekredsens ydelse, aflæsning og registrering af driftstimer.

Enhver form for driftsstop skal noteres i logbog med angivelse af årsag og varighed. Tilsynsmyndigheden skal underrettes ved driftsstop, der har en varighed på mere end 7 dage.

Registreringen fra logbogen, den skriftlige kontrolaftale, de årlige kontrolrapporter samt øvrige servicereporter, skal opbevares på husdyrbruget i mindst fem år og forevises på tilsynsmyndighedens forlangende.

Biologisk luftrensning

Vilkårene er sat ud fra at biologisk luftrensning foretages med Bio Flex 2-stage.

Indretning og drift

Afkast fra den nye stald skal tilsluttes et biologisk luftrensningsanlæg.

Luftrensningsanlægget skal forsynes med differenstrykmåler, vandmåler samt ledningsevnesensor. Ledningsevnesensoren skal være placeret i bundkar til filter 2.

Ventilationssystemet skal være dimensioneret til at luftrensningsanlægget behandler 921.744 m³ luft pr. time, hvor 248.871 m³ luft pr. time svarer til 27 % af den maksimale dimensionerede ventilationskapacitet fra den nye stald. De første 0 – 248.871 m³ luft pr. time udsugningsluft skal altid ledes gennem luftrensningsanlægget.

Luftrensningsanlægget skal være i drift året rundt med forbehold for mindre driftstop i forbindelse med rengøring, vedligehold og serviceeftersyn.

Luftrensningsanlæggets ledningsevne skal være indstillet i henhold til SKOVs anbefalinger og ikke overstige 15 mS/cm i bundkar ved filter 2

Tryktabet over luftrensningsanlægget bør ikke overstige 45 pascal (Pa).

Luftrensningsanlægget skal vedligeholdes i overensstemmelse med producentens vejledning. Producentens vejledning skal opbevares på husdyrbruget.

Egenkontrol vedr. biologisk luftrensning

Der skal føres en logbog for luftrensningsanlægget, hvori følgende registreres:

- Ledningsevnen (som minimum på timebasis)
- Luftrensningsanlæggets driftstid
- Månedlige målinger af vandforbruget og tryktabet
- Tidspunkter for rengøring/skiftning af filtre
- Enhver form for driftsstop med angivelse af årsag og varighed.

Der skal indgås en skriftlig aftale med producenten/leverandøren om serviceeftersyn af luftrensningsanlægget. Luftrensningsanlægget skal kontrolleres af producenten/leverandøren mindst hver fjerde måned. Kalibrering af ledningsevnesensoren skal foretages mindst én gang årligt. Serviceaftalen med producenten skal opbevares på husdyrbruget.

Tilsynsmyndigheden skal underrettes, såfremt luftrensningsanlægget er ude af drift i en periode på mere end 7 dage.

Logbogen/ den elektroniske registrering af data, kontrolrapporter samt dokumentation for kalibrering af ledningsevnesensoren skal opbevares på husdyrbruget i mindst fem år og forevises på tilsynsmyndighedens forlangende.

Ventilation

Miljømæssigt har ventilationssystemet betydning for lugtbelastningen i omgivelserne og ejendommens energiforbrug. For at sikre, at husdyrlovens lugtkriterier kan overholdes, er der under afsnittet om lugt fastsat vilkår om ventilationsafkastenes udformning, ventilationshastighed mv.

Derudover er regelmæssig rengøring og vedligehold af ventilationssystemet en forudsætning for at lugtemissionen fra stalden begrænses.

Svendborg Kommune vurderer derfor, at der løbende skal være fokus på driften af ventilatorerne sådan, at der sikres en optimal effekt og begrænset energiforbrug. Derfor stilles der vilkår om, at ventilationssystemet og de tilhørende kanaler skal rengøres og vedligeholdes efter hvert hold dyr. Der skal føres journal for tidspunkter, hvor der i særtilfælde ikke bliver gjort rent eller vedligeholdt efter et hold dyr. Der skal desuden føres journal for hvornår der har været udført service på systemet. Journalen skal opbevares for de seneste 5 år og skal kunne fremvises ved tilsyn.

Fastsættelse af vilkår

Ventilationssystemet og de tilhørende kanaler skal rengøres og vedligeholdes efter hvert hold dyr.

Egenkontrol vedr. ventilation

Der skal føres journal for tidspunkter, hvor der i særtilfælde ikke bliver gjort rent eller vedligeholdt efter et hold dyr. Der skal desuden føres journal for hvornår der har været udført service på systemet. Journalen skal opbevares for de seneste 5 år og skal kunne fremvises ved tilsyn.

Rengøring

Formålet med rengøring af stalde er at nedsætte smittetrykket i besætningen, men også at reducere eventuelle miljømæssige gener i form af f.eks. lugt, støv og fluer.

For at begrænse de miljømæssige gener er det Svendborg Kommunes vurdering, at der til hver en tid skal sikres en god staldhygiejne, herunder, at stier holdes tørre, samt at stalde og fodringsanlæg holdes rene. Det er en forudsætning for ammoniak- og lugtberegninger.

Ansøger har beskrevet rengøringsrutine, samt at der er installeret overbrusningsanlæg i staldene.

Svendborg Kommune vurderer, at den valgte metode og hyppighed af rengøring umiddelbart vil sikre en god staldhygiejne. Der stilles vilkår vedr. ovenstående.

Fastsættelse af vilkår

Der skal til stadighed tilstræbes en god staldhygiejne, herunder sikres, at stierne og foderarealernes bund holdes tørre, og at staldene og fodringsanlægget holdes rent. Der skal jævnligt gøres rent i staldene, som minimum når hvert afsnit tømmeres for dyr.

Energiforbrug/Vandforbrug

Svendborg Kommune vurderer, at bedste tilgængelige teknik i forhold til vand- og energiforbrug vil svare til EU's BREF-dokument for intensiv svine- og fjerkræproduktion. Der er her tale om bedste tilgængelige teknologi, når:

- rengøring af stalde og udstyr foregår med højtryksrensere
- drikkevandsanlæg kalibreres for at undgå spild
- vandforbrug registreres gennem måling af forbrug
- der udføres detektion og reparation af lækager
- der i videst muligt omfang anvendes naturlig ventilation
- ventilationssystemet er optimeret i hvert staldafsnit
- modstand i ventilationssystemet undgås ved jævnlig inspektion og rengøring af kanaler og ventilatorer
- der anvendes energibesparende belysning

Ansøger har beskrevet forhold omkring vand- og energiforbrug i miljøkonsekvensrapporten.

Det er Svendborg Kommunes vurdering, at de tiltag ansøger vil udføre i forhold til vand- og energiforbruget lever op til det fastsatte BAT-niveau. Der stilles vilkår om, at det årlige vand- og energiforbrug skal dokumenteres. Dette kan gøres i forbindelse med det årlige regnskab for bedriften. Oplysningerne skal opbevares i mindst 5 år og skal kunne vises ved tilsyn.

Fastsættelse af vilkår

Det årlige energi- og vandforbrug skal dokumenteres. Oplysningerne skal opbevares i mindst 5 år og skal kunne vises ved tilsyn.

Opbevaring og håndtering af olie, kemikalier og medicin

Olie

Ansøger har oplyst, at der bliver opstillet en tank til fyringsolie i stalden som nødforsyning. Der er ingen olietank til opbevaring af diesellole på ejendommen.

Disse oplysninger stemmer overens med BBR.

Svendborg kommune vurderer, at idet der ikke er dieselloletank eller spildolie på ejendommen, stilles der ikke vilkår til dette.

Kemikalier

Idet der ikke opbevares kemikalier på ejendommen, stilles der ikke vilkår omkring kemikalier.

Medicin

Ansøger har oplyst, at der føres journal over medicinbehandling og at medicinen opbevares i et køleskab i forrummet.

Kommunen vurderer, at der ikke er behov for at stille vilkår vedr. opbevaring og håndtering af medicin idet det er styret af anden lovgivning.

Gødningsproduktion, opbevaring og håndtering

Ansøger har beregnet at der årligt vil produceres cirka 18.500-19.000 m³ gylle fra ejendommen.

Med den fremtidige kapacitet i eksisterende gyllebeholder og gyllekanaler, vil det svare til en opbevaringskapacitet på cirka 5,2 måneder. Da gyllebeholderen skal overdækkes vil det blive lidt højere i praksis (400 m³ mindre opbevaringskapacitet). I henhold til husdyrgødningsbekendtgørelsen skal der være en opbevaringskapacitet på minimum 6 måneder.

Svendborg Kommune vurderer, at da ansøger har en række andre ejendomme hvor der er ekstra opbevaringskapacitet, kan det accepteres at opbevaringskapaciteten er lidt mindre det det anbefalede.

Der er i husdyrgødningsbekendtgørelsen fastsat en række krav til opbevaring og anvendelse af husdyrgødning. Svendborg Kommune vurderer, at når disse regler bliver fulgt, og driftsherren i øvrigt udviser den nødvendige agtpågivenhed, er risikoen for uheld og driftsforstyrrelser, der medfører forurening, begrænset. Der er i beredskabsplanen taget højde for hvad der skal gøres, ved et eventuelt uheld med gylle.

Svendborg Kommune vurderer, at i forhold til bedste anvendelige teknik for opbevaring af gylle skal der tages udgangspunkt i BREF-dokumentet for intensiv svine- og fjerkræproduktion. Kravene i BREF-dokumentet er følgende:

- En fast tank, der kan modstå mekaniske, termiske og kemiske påvirkninger,
- Bunden af siderne skal være tætte og korrosionsbeskyttede,
- Tanken skal tømmes jævnlige for inspektion og vedligehold
- Tanken skal overdækkes med fast låg, teltduk eller flydelag,
- Kun omrøring i forbindelse med tømning/udbringning af gylle.
- Sikre tilstrækkelig opbevaringskapacitet indtil gylle kan behandles yderligere eller udbringes på markerne.

Ovenstående er i størstedelen omfattet af dansk lovgivning, som dermed vil sikre, at anlægget lever op til BAT for så vidt angår opbevaring af gylle

Miljøledelse, driftsforstyrrelser og uheld

Miljøledelse nu fastsat som en generel regel for IE-husdyrbrug. Det betyder, at IE-husdyrbrug af egen drift skal have indført miljøledelse senest den 21. februar 2021, jf. § 43 stk. 4, i husdyrgodkendelsesbekendtgørelsen. Kommunen skal føre tilsyn med om IE-husdyrbruget har indført miljøledelse inden for den nævnte frist.

Ansøger har beskrevet, at der udarbejdes en "Bæredygtighedsrapport". Rapporten opdateres hvert år. Rapporten indeholder bl.a. en evaluering af ejendommens forbrug af el, varme, vand m.v., og forbruget sammenlignes med tidligere års forbrug. I forbindelse med rapporten fastsættes der også opmærksomhedspunkter, hvor der kan ske miljøforbedringer de kommende år, og der udarbejdes en RISE-model, hvor ejendommens bedrift måles på forskellige bæredygtighedsparametre.

Ansøger har udarbejdet en beredskabsplan for bedriften. Den indeholder:

- procedurer, som beskriver relevante tiltag med henblik på at stoppe uheldet og begrænse udbredelsen.
- Oplysninger om hvilke interne/eksterne personer og myndigheder, der skal alarmeres og hvordan.

- Kortbilag over driften med angivelse af miljøfarlige stoffer, afløbs- og drænsystemer og vandløb mm.
- En opgørelse over materiel, der er tilgængeligt på bedriften, eller som kan skaffes med kort varsel, der kan anvendes i forbindelse med afhjælpning, inddæmning og opsamling af spild/lækage, som kan medføre konsekvenser for det eksterne miljø.

Svendborg Kommune vurderer, at beredskabsplanen sikrer, at der kan iværksættes tiltag for at minimere risikoen for eventuelle driftsforstyrrelser eller uheld, og at tiltagene kan bekæmpe de gene- og forureningsmæssige konsekvenser. Beredskabsplanen er derfor godkendt af kommunen og vedlagt som bilag 5. Beredskabsplanen skal revideres løbende, hvilket der stilles vilkår til.

Kommunen anbefaler, at nærvæd-uheld noteres, og at der udarbejdes procedurer, som evt. tilføjes beredskabsplanen, med henblik på at forebygge en lignende situation. Driftspersonalet bør altid orienteres om nærvæd-uheld og de eventuelle forebyggende procedurer.

Fastsættelse af vilkår

Beredskabsplanen og dennes placering skal være kendt af husdyrbrugets ansatte og placeringen af beredskabsplanen skal være let tilgængelig.

Beredskabsplanen skal revideres én gang årligt og skal på tilsynsmyndighedens forlangende kunne fremvises med angivelse af seneste tidspunkt for revision.

Forurening og gener fra husdyrbrugets anlæg

Ammoniakdeposition til naturområder

Ansøger har afsat en række naturområder i ansøgningssystemet, hvortil der er beregnet husdyrbrugets påvirkning med ammoniak (se kort i miljøkonsekvensrapporten s. 14, eller i nedenstående kort under de enkelte beskrivelse af kategorier). Ansøger har desuden beskrevet og vurderet de udpegede naturområder.

Svendborg Kommune vurderer, at der ligger en række § 3-søer i nærheden af anlægget. I forhold til sikre, at naturbeskyttelseslovens bestemmelser overholdes også for disse områder, har Svendborg Kommune foretaget en supplerende beregning af ammoniak depositionen til 3 relevante søer/vandhuller.

Baggrundsbelastningen i området omkring ejendommen er ifølge data på Miljøportalen 11,6 kg N/ha/år for 2017.

I forhold til de gennemførte beregninger af ammoniak depositionerne vurderer Svendborg Kommune, at oplysninger om kildehøjder, ruhed og kumulation, er korrekte.

Beregninger i husdyrgodkendelse.dk for hovedskemaet (skema nr 205002) viser følgende:

Samlet resultat af ammoniakberegninger ? i

Samlet emission: **6961,1** (kg NH₃-N/år)

Meremission (8 års-drift): **3111,5** (kg NH₃-N/år)

Meremission (nudrift): **3111,5** (kg NH₃-N/år)

Oversigt af naturpunkter ? i

Navn:	Kategori:	Oprettet:	Kumulation:	Ruhed natur:	Merdeposition (kg N/ha/år):		Totaldeposition (kg N/ha/år):	
					8-års drift	Nudrift:		
Skov - gammel skovjordbund - NØ	Kategori 3	Ansøger	0	S	0,1	0,1	0,2	▼
Skov - gammel skovjordbund - SØ	Kategori 3	Ansøger	0	S	4,0	4,0	5,3	▼
§3 vandhul Ø	Kategori 3	Sagsbehandler	0	V	0,4	0,4	1,0	▼
§3 vandhul NØ	Kategori 3	Sagsbehandler	0	V	0,2	0,2	0,5	▼
§3 vandhul N	Kategori 3	Sagsbehandler	0	V	0,1	0,1	0,5	▼
Natura 2000 (Habitat)	Kategori 1	Ansøger	1	S	0,0	0,0	0,0	▼
Overdrev S	Kategori 3	Ansøger	0	Bn	0,1	0,1	0,2	▼
Mose S II	Kategori 3	Ansøger	0	Mk	0,1	0,1	0,3	▼

Mose V	Kategori 3	Ansøger	0	Bn	0,1	0,1	0,1	▼
Overdrev N	Kategori 3	Ansøger	0	Mk	0,1	0,1	0,3	▼
Mose SV	Kategori 3	Ansøger	0	S	0,2	0,2	0,4	▼
Mose S	Kategori 3	Ansøger	0	S	0,4	0,4	0,7	▼
Mose N	Kategori 3	Ansøger	0	Mk	0,2	0,2	0,7	▼
Overdrev N	Kategori 2	Ansøger	0	S	0,0	0,0	0,0	▼
Natura 2000 (Fuglebeskyttelse)	Kategori 1	Ansøger	1	S	0,0	0,0	0,0	▼

Beregninger i husdyrgodkendelse.dk for scenarieberegningen (skema nr 205546) viser følgende:

Samlet resultat af ammoniakberegninger

Samlet emission: **6958,8** (kg NH₃-N/år)

Meremission (8 års-drift): **3109,2** (kg NH₃-N/år)

Meremission (nudrift): **3109,2** (kg NH₃-N/år)

Oversigt af naturpunkter

Navn:	Kategori:	Oprettet:	Kumulation:	Ruhed natur:	Merdeposition (kg N/ha/år):		Totaldeposition (kg N/ha/år):	
					8-års drift	Nudrift:		
§3 vandhul Ø	Kategori 3	Ansøger	0	V	0,4	0,4	1,0	▼
§3 vandhul NØ	Kategori 3	Ansøger	0	V	0,2	0,2	0,5	▼
§3 vandhul N	Kategori 3	Ansøger	0	V	0,1	0,1	0,5	▼
Skov - gammel skovjordbund - NØ	Kategori 3	Ansøger	0	S	0,1	0,1	0,2	▼
Skov - gammel skovjordbund - SØ	Kategori 3	Ansøger	0	S	3,9	3,9	5,2	▼
Natura 2000 (Habitat)	Kategori 1	Ansøger	1	S	0,0	0,0	0,0	▼
Overdrev S	Kategori 3	Ansøger	0	Bn	0,1	0,1	0,2	▼
Mose S II	Kategori 3	Ansøger	0	Mk	0,1	0,1	0,3	▼

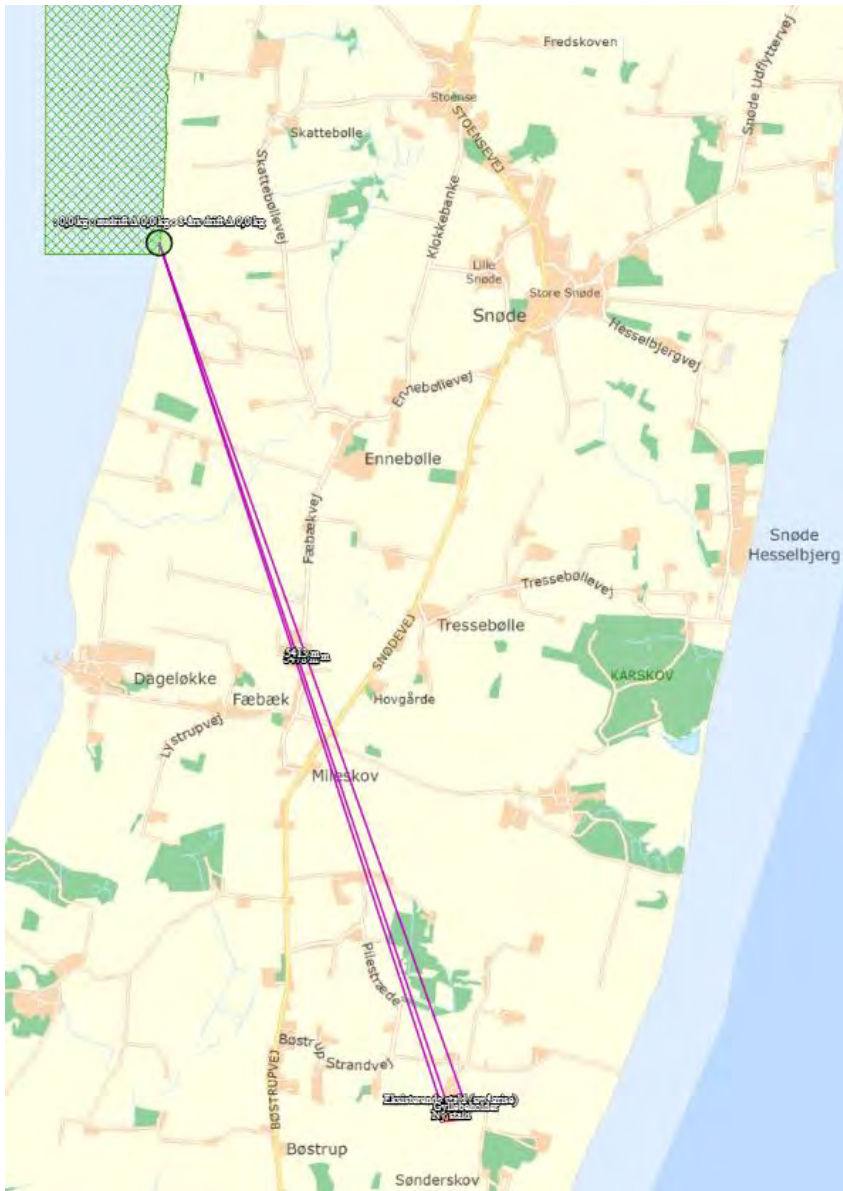
Mose V	Kategori 3	Ansøger	0	Bn	0,1	0,1	0,1	▼
Overdrev N	Kategori 3	Ansøger	0	Mk	0,1	0,1	0,3	▼
Mose SV	Kategori 3	Ansøger	0	S	0,2	0,2	0,4	▼
Mose S	Kategori 3	Ansøger	0	S	0,4	0,4	0,8	▼
Mose N	Kategori 3	Ansøger	0	Mk	0,2	0,2	0,7	▼
Overdrev N	Kategori 2	Ansøger	0	S	0,0	0,0	0,0	▼
Natura 2000 (Fuglebeskyttelse)	Kategori 1	Ansøger	1	S	0,0	0,0	0,0	▼

Kategori 1-natur

Kategori 1-natur er de Natura 2000-naturtyper, som er omfattet af husdyrgodkendelseslovens § 7, stk. 1, nr. 1. Det er de ammoniakfølsomme naturområder, der er udpegningsgrundlag for det internationale naturområde, og som Naturstyrelsen har kortlagt i forbindelse med Natura 2000-planlægningen.

Ifølge husdyrloven må den totale kvælstofdeposition maksimalt må udgøre 0,7 kg N/ha/år, dog 0,4 eller 0,2 kg N/ha/år, hvis der findes 1, eller mere end 1 husdyrbrug i nærheden.

Ansøger har udpeget det nærmeste Kategori 1 naturområde (Nature 2000-område nr. 116, Centrale Storebælt og Vresen) i husdyrgodkendelse.dk som:



Der er regnet med kumulativ effekt fra én anden husdyrbrugsejendom beliggende Ennebøllevvej 18, 5953 Tranekær.

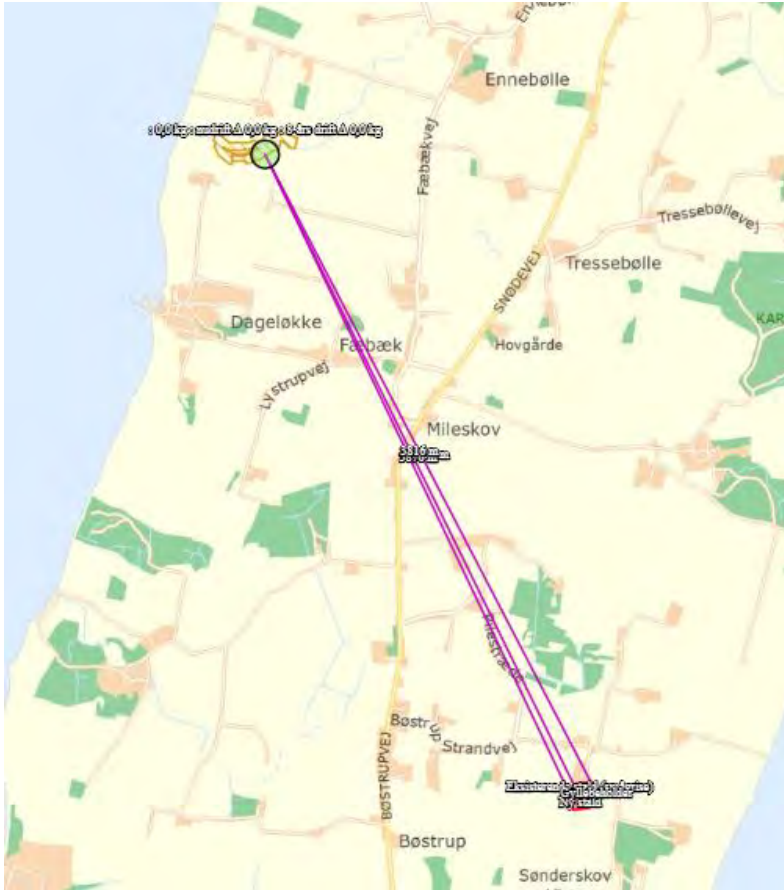
Naturområdet er beskrevet i miljøkonsekvensrapporten. Totaldepositionen til naturområdet er 0,0 kg N/ha/år. Dermed overholdes husdyrbruglovens grænseværdi på 0,4 kg N/ha/år i husdyrbrugloven.

Svendborg Kommune vurderer, at udvidelsen af produktionen, ikke vil have væsentlig negativ påvirkning af ammoniakfølsom kategori 1-natur hverken i hovedansøgningen eller i scenarieberegningen.

Kategori 2-natur

Kategori 2-natur er ammoniakfølsom natur beskyttet af Naturbeskyttelseslovens § 3 og beliggende udenfor Natura 2000-områder: højmoser og lobeliesøer, § 3-beskyttede heder større end 10 ha, og § 3-beskyttede overdrev større end 2,5 ha. Husdyrbrugloven fastsætter et krav om en maksimal totaldeposition på 1,0 kg N/ha/år.

Ansøger har udpeget følgende Kategori 2 naturpunkt i husdyrgodkendelse.dk:



Nærmeste kategori 2 natur er et overdrev (drageløkke) der ligger cirka 3,8 km NV for staldanlægget.

Naturområdet er beskrevet i miljøkonsekvensrapporten. Totaldepositionen til naturområdet er 0,0 kg N/ha/år. Dermed overskrides den fastsatte grænse på totaldepositionen på 1,0 kg N/ha/år i husdyrbrugloven ikke.

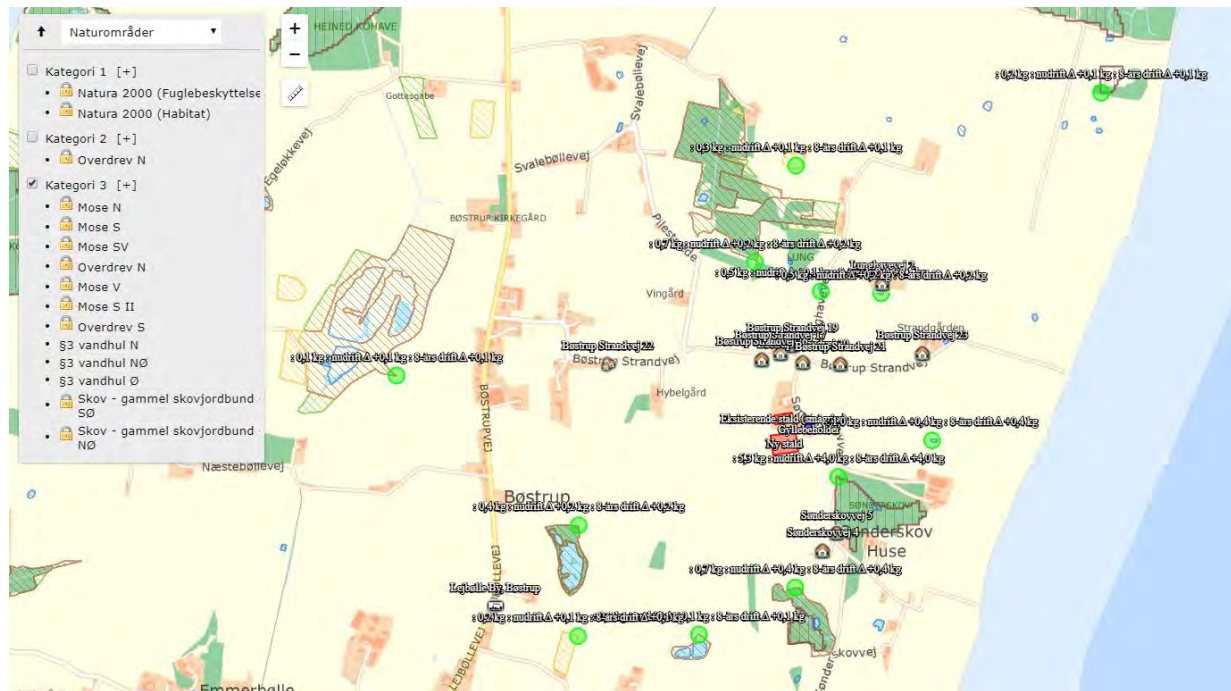
Svendborg kommune vurderer, at kravene om maksimalt tilladt totaldeposition på kategori 2-natur er overholdt. Svendborg Kommune vurderer, at udvidelsen af produktionen, ikke vil have væsentlig negativ påvirkning af ammoniakfølsom kategori 2-natur hverken i hovedansøgningen eller i scenarieberegningen.

Kategori 3-natur

Kategori 3-natur er ammoniakfølsomme naturtyper udenfor Natura 2000-områder, som ikke allerede er omfattet af kategori 1 og 2. Det vil sige § 3-beskyttede heder, moser og overdrev, og derudover også ammoniakfølsomme skove. Enge og strandenge regnes ikke for ammoniakfølsom natur, og er derfor ikke omfattet af Kategori 3.

I modsætning til kategori 1- og 2-natur, er der for kategori 3-natur ikke sat fastsat krav i husdyrbrugloven til den maksimale totaldeposition. Kommunen har dog mulighed for at stille krav om maksimal merdeposition, men ikke under 1,0 kg N/ha/år.

Ansøger har udpeget 9 Kategori 3 naturpunkter i husdyrgodkendelse.dk:



De nævnte naturområder er beskrevet i miljøkonsekvensrapporten. Det fremgår af beregninger i husdyrgodkendelse.dk at der for 8 af naturpunkterne er en maksimal merdeposition under 1,0 kg N/ha/år både i forhold til 8-års drift og i forhold til nudrift.

Det sidste naturpunkt er en potentiel ammoniakfølsom skov sydøst for anlægget.

Skoven er indtegnet med skovsignatur på Original 1 kort, opmålt i 1799 (se udsnit af kort nedenfor, kopi fra <http://hkpn.gst.dk/>), er derfor mere end 200 år gammel, og opfylder derved det kriterium, der er for ammoniakfølsom skov med hensyn til alder.

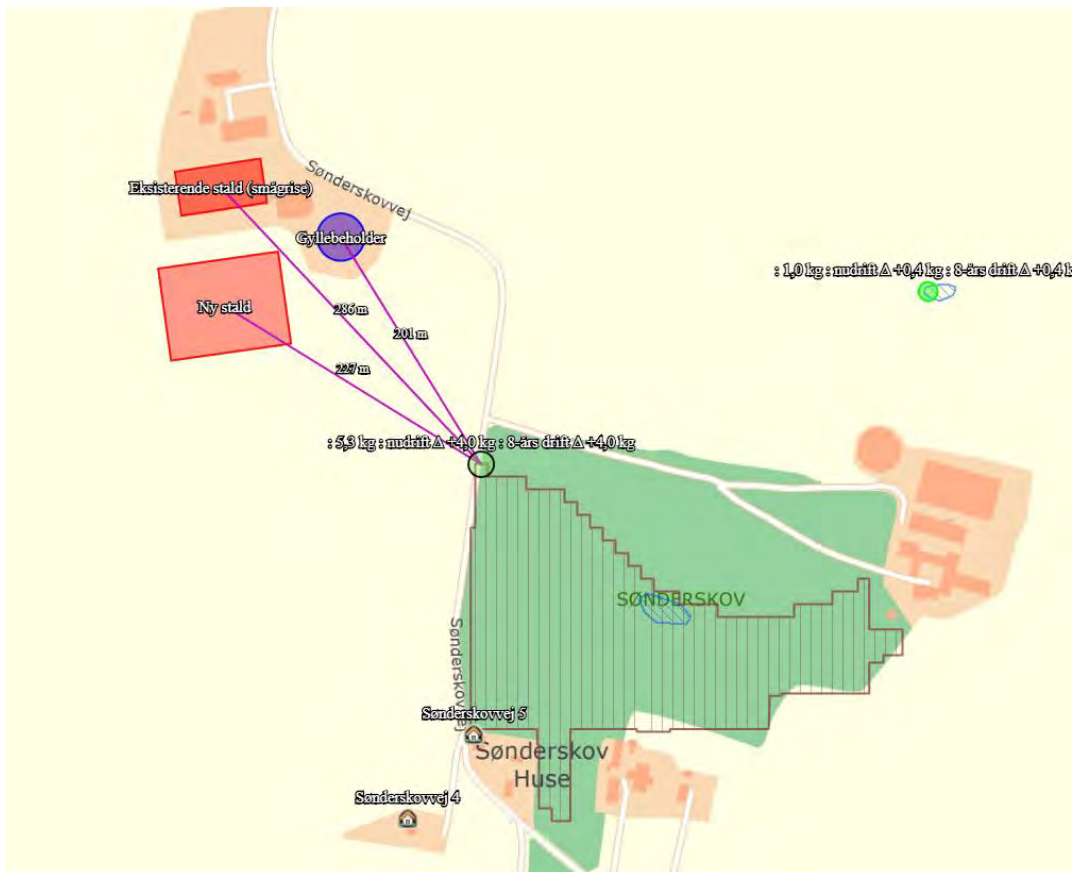


"Sønderskov" (se nedenstående billede), fremstår på flyfotos som en blandet løvskov med store udvoksede bøg og eg. Der er ikke synlige tegn på intensiv skovdrift gennem de seneste 70 år.

Skoven er ikke fredet, og Svendborg Kommune har ikke kendskab til at skoven har høj kulturhistorisk eller rekreativ værdi.

Svendborg Kommune har den 8. august 2019 besøgt skoven. Skoven ligger på en bakke, der også rummer et mindre næringsrigt vandhul dækket af andemad. Skoven er domineret af højstammet bøg med indslag af eg, alm. røn, sølvpoppe, kristtjørn og hyld. Skoven rummer en typisk flora for løvskov med arter som bl.a. dansk ingefær, skovmærke, enblomstret flitteraks, miliegræs, caprifolie, skovstar, dunet steffensurt og knoldet brunrod.

Dele af skovbunden var uden bevoksning på grund af skygge fra bøgene og andre dele var domineret af brombær. Skoven rummer ikke væsentlige arealer med fugtig bund og kun en lille mængde dødt ved. I skoven sås desuden skovrandøje, vinbjergsnegle og rådyr. Svendborg Kommune vurderer, at skovens naturkvalitet er middel.



I ansøgningssystemet er der beregnet en merdeposition til Sønderskov på 4,0 kg N/ha/år i forhold til nudriften 4,0 kg N/ha/år i forhold til 8-års driften, og en totaldeposition på 5,3 kg N/ha/år i hovedansøgningen.

I scenarieberegningen er der en merdeposition på 3,9 kg N/ha/år i forhold til nudriften, 3,9 kg N/ha/år i forhold til 8-års driften og en totaldeposition på 5,2 kg N/ha/år

Hvis en ansøgning om udvidelse eller ændring af et husdyrbrug medfører en merdeposition på 1 kg N eller mere pr. ha pr. år, skal kommunen vurdere, om den totale belastning af området vil kunne ændre tilstanden af kategori 3 arealet i særlige tilfælde, dvs. ved væsentlig påvirkning af regionale eller lokale beskyttelsesinteresser.

Ved denne vurdering skal følgende kriterier inddrages og vurderes (jf. §36 stk. 5 i husdyrgodkendelsesbekendtgørelsen):

- det pågældende naturområdes status i kommuneplanen, herunder særligt om det er omfattet af kommuneplanens udpegning af særlige værdifulde naturområder, rekreative områder og/eller værdifulde kulturmiljøer samt kommuneplanens retningslinjer for varetagelsen af naturbeskyttelsesinteresserne, de rekreative interesser og de kulturhistoriske interesser
 - Dette er ikke tilfældet for naturområdet
- om det pågældende område er omfattet af fredning, handleplan for naturpleje eller anden planlagt naturindsats
 - Dette er ikke tilfældet for naturområdet
- det pågældende naturområdes naturkvalitet
 - Svendborg Kommune vurderer på baggrund af aktuel besigtigelse, at skoven har middelgod naturkvalitet
- kvælstofbidrag til området fra andre kilder, herunder om der er tale om et minivådområde eller et vådområde, der er udlagt med henblik på kvælstoffjernelse fra landbrugsjord, eller om området i øvrigt er påvirket fra markbidrag, eller for så vidt angår skove om de gødskes
 - Det vurderes, at det ikke er en skov med intensiv drift, og dermed ikke gødskes

Ud fra ovenstående vurdering konkluderer Svendborg Kommune, at den totale belastning af den ammoniak følsomme skov SØ for anlægget ikke vil ændre tilstanden af skoven med en merbelastning på op til 4,0 kg N/ha/år.

Jf. klagenævnsafgørelse i Natur- og Miljøklagenævnet nr. NMK-132-00643 er acceptabelt via konkrete vurderinger, at et naturområde kan accepteres en merdeposition på betydeligt mere end de aktuelle 4,0 kg N/ha/år.

Nærliggende søer

Svendborg Kommune har desuden valgt at beregne ammoniak påvirkning af de 3 nærmeste vandhuller omkring staldanlægget der er markeret som § 3 natur (vandhul N, NØ og Ø) jf. Naturbeskyttelsesloven. Beregningerne viser en maksimal merdeposition på mindre end 1,0 kg N/ha/år set i forhold til både 8-års drift og nudrift. Svendborg Kommune vurderer, at projektet ikke vil have en tilstandsændrende virkning på vandhullerne, specielt hvis der skeles til det vejledende niveau fra husdyrloven på en maksimal merdeposition under 1,0 kg N/ha/år for kategori 3 natur.

Konklusion omkring kategori 3 natur

Svendborg Kommune vurderer, at udvidelsen af produktionen, ikke vil have væsentlig negativ påvirkning af ammoniakfølsom kategori 3-natur hverken i hovedansøgningen eller i scenarieberegningen.

Samlet vurdering af kategori 1, 2 og 3 natur

Svendborg Kommune vurderer, at kravene om maksimalt tilladt totaldeposition på kategori 1- og kategori 2-natur er overholdt.

Svendborg Kommune vurderer, at der ikke er grundlag for at skærpe kravene til meremissionen af ammoniak, i forhold til andre omkringliggende ammoniakfølsomme naturområder såsom ammoniakfølsomme skove, kategori 3-natur og § 3 natur.

Svendborg Kommune vurderer samlet set, at udvidelsen ikke vil medføre en væsentlig negativ påvirkning af internationale naturbeskyttelsesområder, ammoniakfølsomme skove og naturområder omfattet af naturbeskyttelseslovens § 3 og husdyrgodkendelseslovens § 7. Der stilles derfor ikke vilkår i forhold til driften.

Påvirkning af arter med særligt strenge beskyttelseskrav (bilag IV-arter)

I Danmark findes der 76 dyre- og plantearter, der er omfattet af EF-Habitatdirektivets¹⁰ Bilag IV. Disse Bilag IV-arter er særlig strengt beskyttet i deres naturlige udbredelsesområde, ifølge direktivets artikel 12. Beskyttelsen indebærer forbud mod beskadigelse eller ødelæggelse af arternes levesteder, yngle- og rasteområder, både indenfor og udenfor Natura 2000-områderne. Dette er for at sikre at arterne kan opnå "gunstig bevaringsstatus".

Før kommunen kan træffe afgørelse om godkendelse skal der foretages en konkret vurdering af, om den ansøgte aktivitet kan beskadige eller ødelægge yngle- eller rasteområder i det naturlige udbredelsesområde for Bilag IV-arter, , jf. habitatbekendtgørelsen¹¹s § 6, stk. 1-2, jf. § 7, stk. 5. Vurderingen skal fremgå af afgørelsen, jf. habitatbekendtgørelsens § 6, stk. 4.

Svendborg Kommune har ikke konkret kendskab til forekomst af plante- og dyrearter på habitatdirektivets bilag IV i området. Af bilag-IV håndbogen fremgår det dog, at der indenfor det 10 x 10 km. kvadrat, hvor ejendommen befinder sig forekommer følgende bilag IV-arter: sydflagermus, stor vandsalamander, springfrø og spidssnudet frø. Desuden kan marsvin forekomme i Storebælt øst for ejendommen.

Udvaskningen af næringssalte, inkl. bidraget fra landbruget, er med til at forringe havmiljøets tilstand og derved påvirke Bilag IV-arten marsvin. I denne sammenhæng har bidraget fra indeværende projekt dog ikke i sig selv en væsentlig betydning for marsvins yngle- og rasteområder.

Den nye stald etableres på dyrkningsjord, og Svendborg Kommune vurderer derfor, at yngle- og rasteområder for bilag IV-arter ikke påvirkes direkte af det ansøgte. Indirekte kan arter påvirkes ved øget ammoniak emission på yngle- og rasteområder. Omkring men i en afstand på mindst 300 meter ligger der nogle vandhuller, som muligvis kan være levested for padden. Merdepositionen på disse vandhuller er dog under 1 kg N/ha/år, og kommunen vurderer

¹⁰ Rådets direktiv 92/43/EØF af 21. maj 1992 om bevaring af naturtyper samt vilde dyr og planter med senere ændringer.

¹¹ Bekendtgørelse nr. 1595 af 6. december 2018 om udpegnings og administration af internationale naturbeskyttelsesområder samt beskyttelse af visse arter.

derfor, at merudledningen af NH₃ ikke påvirker yngle- og rasteområder for padder. Kommunen vurderer desuden, at merudledningen ikke påvirker skov på en måde, der er negativ for flagermus, der evt. har skoven som yngle- og rasteområde.

På baggrund af ovenstående vurderer Svendborg Kommune, at det ansøgte ikke påvirker yngle- eller rasteområder for Bilag IV-arter. Der stilles derfor ikke vilkår i forhold til områdets særligt beskyttede arter.

Lugt

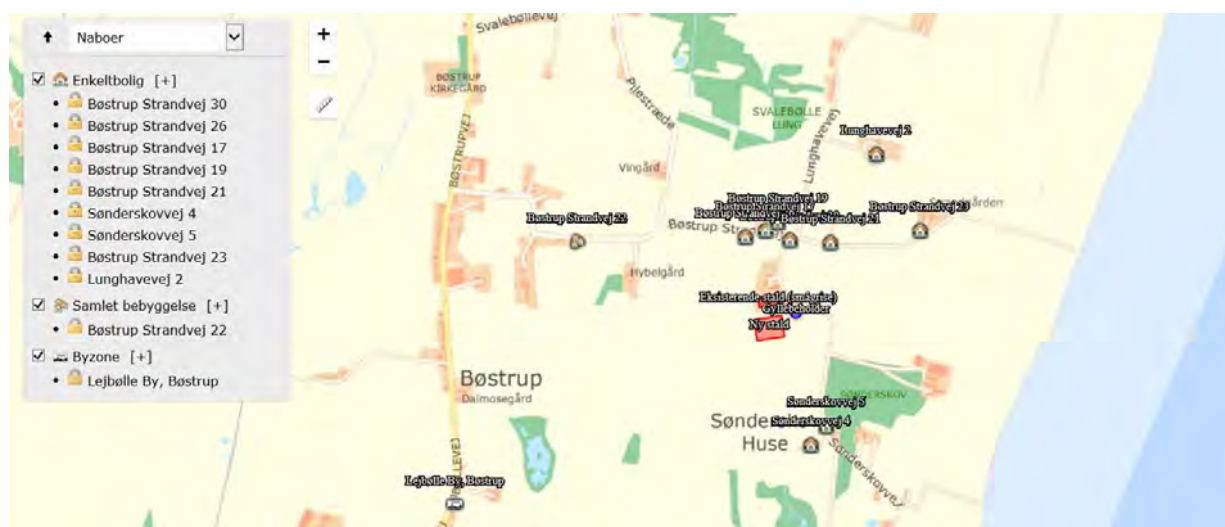
Den primære kilde til lugt fra dyrehold er lugtemission fra stalde. Der vil også kunne forekomme lugt fra gødningsopbevaringsanlæg og ved udbringning. Der foreligger dog kun data og modeller, der kan beregne lugtbelastningen fra stalde til omgivelserne. Det betyder, at lugtgener fra gødningsopbevaringsanlæg og ved udbringning primært reguleres ved generelle regler om bl.a. flydelag/overdækning af gyllebeholder, samt tidspunkter for, hvornår husdyrgødning må udbringes jf. husdyrgødningsbekendtgørelsen.

Lugtbelastningen fra stalde angives ved en række beregnede geneafstande og tilhørende genekriterier. Afstanden til naboer skal være længere end de beregnede geneafstande for, at genekriterierne kan overholdes.

Ifølge husdyrloven reduceres de model-beregne geneafstande, hvis husdyrbruget er placeret nord for de omkringboende. Omvendt forøges geneafstanden, hvis der er andre husdyrbrug over 75 DE, indenfor 300 m fra byzone og lign. eller samlet bebyggelse eller 100 m fra enkeltliggende boliger.

Beregningen af geneafstandene foretages både med NY model¹² og FMK-modellen¹³. Den model, der beregner den længste geneafstand anvendes. Der er for hver beregningsmodel fastsat tilhørende genekriterier.

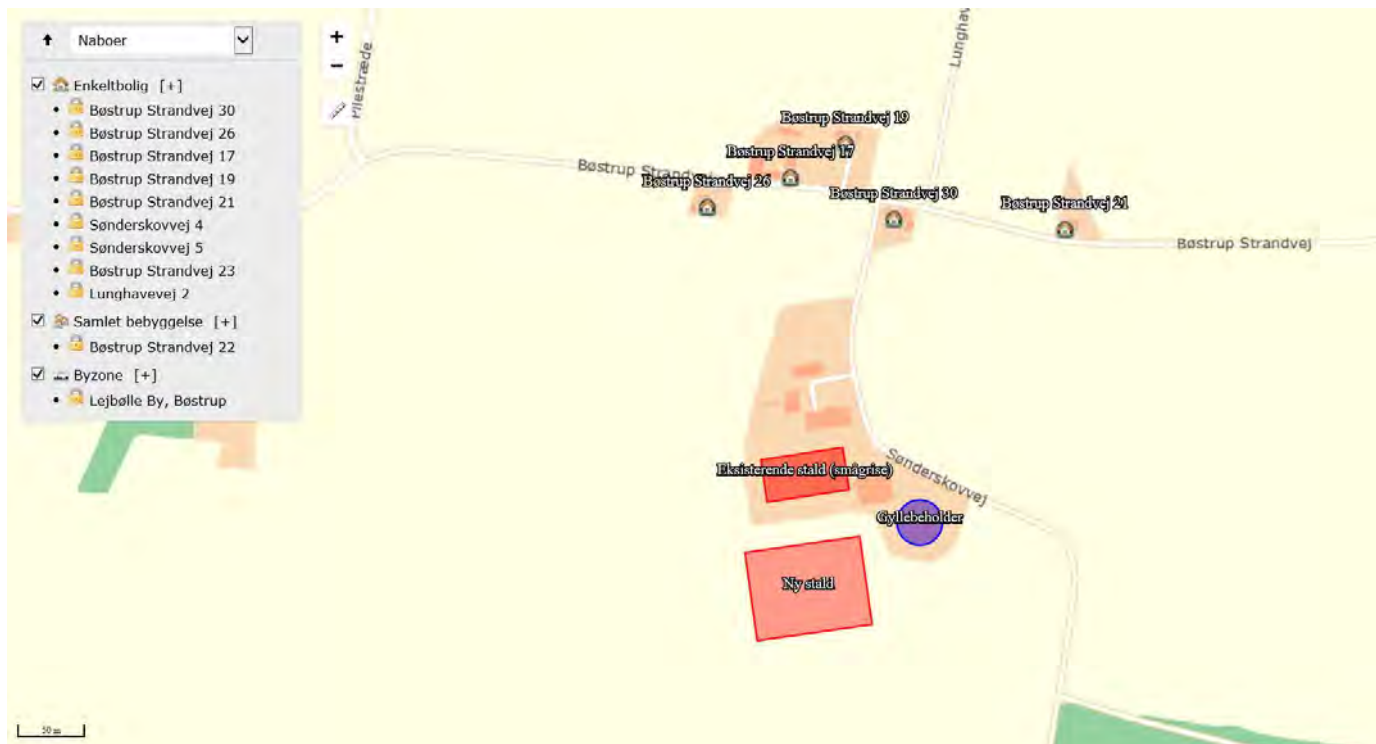
Ansøger har i ansøgningssystemet www.husdyrgodkendelse.dk gennemført en beregning af lugtbelastningen ved de nærmeste naboer, samlet bebyggelse og byzone. Beregningspunkterne fremgår af det efterfølgende oversigtskort fra ansøgningssystemet:



¹² Tager udgangspunkt i ny lugtvejledning og OML- Operationelle Multi Luftforureningsmodel

¹³ Vejledende retningslinier for vurdering af lugt og begrænsning af gener fra stalde, FMK 2. udgave maj 2002.

Det efterfølgende kort viser de nærmeste boliger tydeligere.



Svendborg Kommune vurderer, at udpegningerne er korrekte.

Beregninger af lugtbelastningen i omgivelserne er i gennemført i ansøgningssystemet husdyrgodkendelse.dk og viser følgende resultat:

Samlet resultat af lugtberegning ? i

Bebyggelse	Kumulation	Model	Ukorrigeret geneafstand (m)	Korrigeret geneafstand (m)	Vægtet gennemsnitsafstand (m)	Genekriterie overholdt
Bastrup Strandvej 17	0	NY	501,8	501,8	308	Nej
Bastrup Strandvej 19	0	NY	501,8	501,8	335,7	Nej
Bastrup Strandvej 21	0	NY	501,8	501,8	336	Nej
Bastrup Strandvej 23	0	NY	501,8	501,8	584,1	Ja
Bastrup Strandvej 26	0	NY	501,8	501,8	295,8	Nej
Bastrup Strandvej 30	0	NY	501,8	501,8	283,5	Nej

Lunghavevej 2	0	NY	501,8	501,8	660	Ja	▼
Sønderskovvej 4	0	NY	501,8	401,5	424	Ja	▼
Sønderskovvej 5	0	NY	501,8	401,5	386,6	Nej	▼
Bøstrup Strandvej 22	0	NY	950	950	687,9	Nej	▼
Lejbølle By, Bøstrup	0	NY	1221,5	1211,3	1195,7	Nej	▼

Det fremgår af beregningerne, at husdyrlovens lugtkriterier ikke kan overholdes i forhold til de boliger og områder, der er markeret med rødt i den foregående tabel. Lugtemissionen øges samtidig i forhold til nudrift.

Når husdyrlovens genekriterier ikke kan overholdes, og lugtemissionen samtidig øges i forhold til nudrift, vil der ifølge Miljøstyrelsens vejledning være tale om, at husdyrproduktionen som udgangspunkt medfører en væsentlig påvirkning af omgivelserne, og der bør derfor meddeles afslag på ansøgningen om udvidelse af husdyrproduktionen.

Ansøger har dog mulighed for at lade ansøgningssystemets beregninger erstatte af en konkret OML-beregning (- Operationelle Meteorologiske luftkvalitetsmodel). Udgangspunktet er, at det kun er ansøgningssystemets beregninger efter den "Ny model", der direkte kan erstattes af en OML-beregning. Kun ved markante ændringer af ventilationsforholdene f.eks. ved etablering af centrale afkast – kan en beregning efter FMK-modellen erstattes af en konkret OML-beregning.

Lugtberegningerne i ansøgningssystemet er alle gennemført med den NY model, og beregningerne kan derfor umiddelbart erstattes af en konkret OML-beregning. Ansøger har derfor valgt at gennemføre en OML-beregning, hvor følgende lugtreducerende tiltag indgår i beregningerne:

- Etablering af miljøkryds i alle staldafsnit.
- Etablering af ét af følgende to scenarier:
 - Biologisk luftrensning i den nye stald og gyllekøling med rørudslusning i den eksisterende stald.
 - Gyllekøling med rørudslusning i begge staldanlæg

Placering af afkast, lugtcentrum, beregningsforudsætninger mv. fremgår af ansøgers miljøkonsekvensrapport med tilhørende notat *Beregning af koncentrationen af lugt, oktober 2019* jf. bilag 1a, *beregning af lugtemission og luftbehov* jf. bilag 1 b samt *resultat af OML-beregning* jf. bilag 1c. Svendborg Kommunes vurdering af den gennemførte OML-beregning og resultater fremgår af bilag 2.

OML-Beregningerne viser, at husdyrlovens genekriterier kan overholdes ved de nærmeste enkeltboliger, samlet bebyggelse og byzone.

På baggrund af den konkrete OML-beregning stilles der vilkår til indretning og drift af ventilationssystemets afkast og de anvendte teknologier *gyllekøling og biologisk luftrensning*. Vilkår for de to teknologier er fastsat under afsnittet om BAT.

En konkret OML-beregning kan give et mere retvisende billede af de faktiske lugtspredningsforhold, og væsentlige virkemidler samt vind- og terrænforhold kan inddrages i

lugtberegningen. Ifølge klagenævnets praksis¹⁴ skal kommunen vurdere, hvorvidt OML-beregningen giver et retvisende billede af de faktiske forhold, og det skal vurderes, hvorvidt den kortere geneafstand vil kunne opnås i praksis.

Svendborg Kommune har i vedlagte bilag 3 og 3a foretaget en vurdering af, om den OML-beregnete geneafstand vil kunne opnås i praksis. Samlet er det Svendborg Kommunes vurdering, at OML-beregningens resultater kan opnås i praksis under forudsætning af, at der yderligere stilles vilkår om anvendelse af maksimal ventilationskapacitet og indre diameter.

Fastsættelse af vilkår

Indretning af ventilationssystem – afkast

Der skal etableres i alt 71 afkast på den eksisterende og nye stald, og afkastene skal placeres, som det fremgår af redegørelsen for den gennemførte OML-beregning

Ventilationssystemets afkast skal indrettes på følgende måde:

Stald	Dyretype og gulvsystem	Antal afkast	Afkastnr.	Afkasthøjde over terræn (m)	Indre diameter (m)**	Ydre diameter (m)***
Eksisterende stald	Smågrise, Klimastald, delvist spaltegulv	20	1-20	7	0,55	0,65
Ny stald	Slagtesvin/ smågrise Delvist spaltegulv*	51	21-71	9,0 ¹⁵	0,55	0,65
				9,5 ¹⁶	0,55	0,65
				11,5 ¹⁷	0,93	1,10

*25-49% og 50-75% fast gulv; **korrigeret indre diameter som følge af miljøkryds ***Ydre diameter er fast i hele afkastets længde

Der må i de enkelte staldafsnit anvendes følgende ventilationskapacitet:

Stald	Dyretype og gulvsystem	Antal afkast	Afkastnr.	Maksimal ventilationskapacitet pr. afkast m ³ /time
Eksisterende stald	Smågrise, Klimastald, delvist spaltegulv	20	1-20	12.500
Ny stald	Slagtesvin/ smågrise Delvist spaltegulv*	51	21-65	17.820
			66-71	19.971

*25-49% og 50-75% fast gulv

¹⁴ NMK-132-00750 Afgørelse i sag om miljøgodkendelse af et svinebrug på en ejendom beliggende i Svendborg Kommune. Miljø- og Fødevareklagenævnets afgørelse af d. 27. juni 2017.

¹⁵ Afkast nr. 21, 23, 24, 26, 27, 29, 30, 32, 34, 35, 36, 38, 39, 41, 42, 44, 45, 47, 48, 50, 51, 53, 54, 56, 57, 59, 60, 62, 63, 65,

¹⁶ Afkast nr. 22, 25, 28, 31, 33, 37, 40, 43, 46, 49, 52, 55, 58, 61, 64

¹⁷ Afkast nr. 66-71

Alle ventilationsafkast skal indrettes med miljøkryds, inden der sættes dyr i det nye staldanlæg.

Inden, der sættes dyr i det nye staldanlæg, skal der sendes en redegørelse til Svendborg Kommune, med dokumentation for følgende:

- Antal ventilationsafkast på den nye stald.
- Afksthøjde for alle afkast.
- Indre og ydre diameter for alle afkast, herunder at den ydre diameter er fast i hele afkastets længde.
- Maksimal ventilationskapacitet for alle staldafsnit.
- Etablering af miljøkryds i alle ventilationsafkast.

Dokumentationen kan tage udgangspunkt i leverandørplysninger.

Der skal etableres én af følgende to teknologier til begrænsning af lugt fra det samlede staldanlæg:

- Gyllekøling med rørudslusning i alle staldanlæg
- Gyllekøling med rørudslusning i den eksisterende stald og biologisk luftrensning i den nye stald

Støj

Det er Svendborg Kommunes vurdering, at støj fra husdyrbrug skal håndteres og vurderes i henhold til Miljøstyrelsens gældende vejledninger om "Ekstern støj". Det betyder blandt andet, at der i miljøgodkendelsen skal fastsættes støjgrænser, der sikrer, at omgivelserne ikke belastes med støj, der er større end støjgrænserne. Samtidig skal der gennemføres en vurdering af, om de fastsatte støjgrænser kan overholdes. Denne vurdering tager udgangspunkt i ansøgers oplysninger om *støjemissionen*, og Svendborg Kommunes orienterende beregning af *støj-immissionen* (støjbelastning) i de nærmeste omgivelser.

Emissionen bestemmes med udgangspunkt i oplysninger om de væsentligste støjkloder herunder placering, kildestyrke, driftstid, afskærmning mv. Immissionen bestemmes ved beregning med udgangspunkt i emission, afskærmning, afstandsdæmpning mv.

Støj fra husdyrbrug forekommer dels fra selve driften og dels fra transport til og fra ejendommen. Det betyder, at driftsstøjen inkluderer støj fra stationære støjkloder og fra den interne transport på ejendommen.

I vedlagte bilag 4 fremgår oplysninger om emission og beregning af immissionen.

Støjgrænser

Husdyrbruget på Sønderkovvej 2 er placeret i det åbne land, og afstanden til nærmeste lokalplanlagte område og byzone/sommerhusområde er væsentlig større end 1000m. Afstanden til disse områder er så stor, at det i støj-mæssig sammenhæng kun er relevant at fastsætte støjgrænser for boliger i det åbne land.

Ifølge Miljøstyrelsens vejledning nr. 5/1984, bør støj fra landbrugsdrift ikke være større ved boliger i det åbne land end de grænseværdier, der er vist i den efterfølgende tabel.

Mandag-fredag kl. 7-18 (8 timer) Lørdag kl. 7-14 (7 timer)	Alle dage kl. 18-22 (1 time) Lørdag kl. 14-18 (4 timer) Søn- og helligdag kl. 7-18 (8 timer)	Alle dage kl. 22-7 (½ time)	Alle dage kl. 22-7 Maksimal værdi
Periode A	Periode B	Periode C	Periode C
55 dB(A)	45 dB(A)	40 dB(A)	55 dB(A)

Støjbidraget (bortset fra maksimalværdien) måles som det ækvivalente, konstante, korrigerede støjniveau i dB(A) (referencelydtrykket 20 µPa). Tallene i parenteserne angiver midlingstiden inden for den pågældende periode.

Svendborg Kommune vurderer, at der skal stilles vilkår om, at Miljøstyrelsens vejledende støjgrænser skal overholdes.

Støjemission

Ansøger har redegjort for støjemissionen ved at oplyse om relevante støjkloder og driftstid. Der er ikke redegjort for de enkelte støjkloders kildestyrke (- hvor meget støjer kilden i ca. 1 meters afstand). Svendborg Kommune har derfor vurderet kildestyrkerne på baggrund af katalogværdier mv. Følgende kilder skal indgå i fastlæggelsen af støjemissionen:

- Ventilation – eksisterende stald
- Ventilation – ny stald
- 4 blæsere ved korntørringsanlæg
- Indblæsning af foder ved fodersiloer
- Omrøring i gyllebeholder ved udkørsel af gylle
- Pumpe ved gyllebeholder til påfyldning af gyllevogn/lastbil.

Placeringen af kilderne fremgår af bilag 4.

Støj-immission

Med udgangspunkt i de væsentligste støjkloder, placeringen og driften af disse har Svendborg Kommune gennemført en beregning af støjbelastningen ved de 5 nærmeste naboer. Det er antaget, at alle kilder er i drift inden for de samme referenceperioder.

Beregningen er gennemført med Svendborg Kommunes støjbergningsværktøj, der er udarbejdet af det tidligere Grontmij/Carl Bro, som akkrediteret støjrådgiver. Beregningen kan sidestilles med en orienterende støjmåling.

Resultatet af den gennemførte beregning fremgår af nedenstående tabel:

Beregningspunkt	Mandag-fredag kl. 7-18 (8 timer) Lørdag kl. 7-14 (7 timer)	Alle dage kl. 18-22 (1 time) Lørdag kl. 14-18 (4 timer) Søn- og helligdag kl. 7-18 (8 timer)	Alle dage kl. 22-7 (½ time)
Periodebetegnelse	A	B	C
Støjgrænser	55 dB(A)	45 dB(A)	40 dB(A)
Bøstrup Strandvej 21	53	53	53
Bøstrup Strandvej 24	44	45	45
Bøstrup Strandvej 26	53	53	53
Bøstrup Strandvej 30	55	55	55
Sønderskovvej 5	48	48	48

Det skønnes, at beregningerne er behæftet med en usikkerhed på +/- 5 dB(A). Såfremt det med rimelig sikkerhed skal kunne fastslås, at de fastsatte støjgrænser kan overholdes, skal resultatet plus usikkerheden være mindre end eller lig med de fastsatte støjgrænser.

Under hensyntagen til usikkerheden på beregningerne fremgår det, at det ved størstedelen af boligerne og i de forskellige driftsperioder ikke er muligt at overholde de fastsatte støjgrænser. Tal fremhævet med rødt i ovenstående tabel angiver, at de fastsatte støjgrænser med stor sandsynlighed ikke kan overholdes.

Støjdæmpning og resultat

På baggrund af den gennemførte orienterende støjberegning har Svendborg Kommune foretaget en vurdering af effekten af en række støjdæmpende foranstaltninger som angivet i den efterfølgende tabel:

støjkilde	Støjdæmpende foranstaltning	Vurderet effekt
Korntørring	Etablering af afskærmning på alle blæsere på korntørringsanlægget. Afskærmning skal etableres i støjdæmpende materiale, og skal dække hele blæseren.	Det skønnes, at der med afskærmning kan opnås ca. 20 dB(A) dæmpning, og kildestyrken reduceres derfor til 85 dB(A)
Omrøring af gylle	Driftstid må ikke forekomme i natperioden (22.00-07.00)	-
Pumpe ved gyllebeholdere/påfyldning af vogn	Driftstid må ikke forekomme i natperioden (22.00-07.00)	-
Indblæsning af foder	Driftstid må ikke forekomme i aften- og natperiode (18.00-07.00)	-

Resultatet af ovenstående støjdæmpende foranstaltninger fremgår af den efterfølgende tabel – og beregningsforudsætninger fremgår af bilag 4.

Beregningspunkt	Mandag-fredag kl. 7-18 (8 timer) Lørdag kl. 7-14 (7 timer)	Alle dage kl. 18-22 (1 time) Lørdag kl. 14-18 (4 timer) Søn- og helligdag kl. 7-18 (8 timer)	Alle dage kl. 22-7 (½ time)
Periodebetegnelse	A	B	C
Støjgrænser	55 dB(A)	45 dB(A)	40 dB(A)
Bøstrup Strandvej 21	41	40	35
Bøstrup Strandvej 24	32	30	30
Bøstrup Strandvej 26	40	40	36
Bøstrup Strandvej 30	43	42	38
Sønderskovvej 5	36	35	32

Når beregningsresultatet plus usikkerheden på 5 dB(A) betragtes vil støjgrænsen muligvis kunne overskrides:

- i natperioden ved de nærmeste naboer på Bøstrup Strandvej 26 og 30
- i aftenperioden ved Bøstrup Strandvej 30
- lørdage fra kl. 14.00-18.00
- På søn/helligdage ved Bøstrup Strandvej 30¹⁸

I natperioden er ventilationsanlægget den mest betydende kilde. Ansøger har oplyst, at ventilationsanlægget er frekvensstyret, og at det i perioder med lav temperatur kun kører med begrænset eller ingen aktivitet. Svendborg Kommune vurderer på den baggrund, at den gennemførte beregning overestimerer støjbidraget fra ventilationsanlægget i natperioden. Endelig viser beregningerne, at i perioder, hvor korntørringsanlægget ikke er i drift kan støjgrænserne overholdes ved fuld drift af ventilationsanlægget. Samlet konkluderes det, at de fastsatte støjgrænser med stor sandsynlighed kan overholdes også i natperioden.

Tilsvarende gør sig gældende ved Bøstrup Strandvej 30 i aftenperioden – og eventuelt også lørdage i eftermiddagsperioden og på søn- og helligdage. Det skal hertil bemærkes, at den dominerende støjkilde i disse perioder er, når gylle pumpes fra beholder til vogn i forbindelse med udbringning. Denne aktivitet vil kun forekomme i begrænsede perioder af året. I perioder, hvor korntørringsanlægget ikke er i drift vil støjbelastningen yderligere reduceres. Samlet er det Svendborg Kommunes vurdering, at støjgrænserne med stor sandsynlighed overholdes også i aftenperioden mv. ved Bøstrup Strandvej 30.

¹⁸ - referenceperioden er 8 timer, og resultatet for dagperioden

Konklusion

Det er samlet Svendborg Kommunes vurdering, at de fastsatte støjgrænser kan overholdes, når de tiltag, der begrænser støjbelastningen fra husdyrbruget, etableres/iværksættes – og der stilles derfor vilkår i overensstemmelse hermed.

I forhold til korntørringsanlægget stilles der vilkår om, at anlæggets kildestyrke maksimalt må være 85 dB(A). Det er Svendborg Kommunes vurdering, at dette sandsynligvis kun er muligt, hvis der etableres afskærmning omkring alle blæsere. En afskærmning skal etableres i støj dæmpende materiale med en tyngde svarende til 10kg/m², og skal dække hele blæseren. Endelig skal Svendborg Kommune have forelagt dokumentation for, at korntørringsanlæggets kildestyrke ikke er større end 85 dB(A). Dokumentationen kan bestå af et datablad fra leverandøren, som angiver, at blæsernes kildestyrke ikke er større end 85 dB(A). Hvis leverandørdata viser, at kildestyrken er større end 85 dB(A) skal blæserne på korntørringsanlægget afskærmes, som angivet tidligere, og der skal efterfølgende gennemføres en kildestyrkemåling i overensstemmelse med Miljøstyrelsens retningslinier for "Miljømåling – ekstern støj".

Det er Svendborg Kommunes vurdering, at der derudover skal stilles et generelt vilkår om, at hvis tilsynsmyndigheden anser det for nødvendigt, skal den ansvarlige for husdyrbruget dokumentere, at de fastsatte støjgrænser kan overholdes. Denne dokumentation kan dog kun kræves én gang årligt.

Dokumentationen skal foretages i form af målinger eller beregninger efter Miljøstyrelsens retningslinier.

Målingerne/beregningerne skal udføres af en person eller et firma, der er at finde på Miljøstyrelsens sidst reviderede liste over firmaer/personer, der er godkendte til at udføre Miljømåling – ekstern støj.

Målinger/beregninger skal udføres efter Miljøstyrelsens vejledninger om beregning og målinger af ekstern støj fra virksomheder (Vejledning nr. 5/1984 – Ekstern støj virksomheder, Vejledning nr. 6/1984 – Måling af ekstern støj fra virksomheder, Vejledning nr. 5/1993 – vejledning om beregning af ekstern støj fra virksomheder), og skal desuden være i overensstemmelse med Miljøstyrelsens bekendtgørelse om kvalitetskrav til miljømålinger udført af akkrediterede laboratorier, certificerede personer m.v. Bekg. nr. 1353 af 11. december 2006.

Hvis det kan konstateres, at de fastsatte støjgrænser ikke kan overholdes, skal der senest 2 mdr. efter at resultatet foreligger sendes en redegørelse for, hvordan støjen kan reduceres, så de fastsatte støjgrænser kan overholdes.

Redegørelsen skal indeholde en tidsplan for gennemførelse af eventuelle støj dæmpende foranstaltninger, og et økonomisk overslag over de foreslåede ændringer.

Svendborg Kommune gør opmærksom på, at den gennemførte vurdering af anlæggets støjbelastning i omgivelserne er baseret på en orienterende beregning. En sådan beregning kan udelukkende anvendes til at vurdere, om der er behov for en egentlig støj dokumentation "Miljømåling – ekstern støj" efter gældende bekendtgørelser og Miljøstyrelsens gældende vejledninger. En sådan dokumentation kan udelades, hvis det med stor sandsynlighed kan fastslås, at de fastsatte støjgrænser overholdes.

Svendborg Kommune har i forhold til støjbelastningen fra husdyrbruget på Sønderkovvej 2 netop vurderet, at støjgrænserne kan overholdes, når de fastsatte vilkår overholdes. Hvis ansøger på et tidspunkt skulle ønske, at søge om at ændre og eventuelt lempe de fastsatte vilkår med støj dæmpende foranstaltninger, kan dette ske på baggrund af en "Miljømåling –

ekstern støj”, der er gennemført, som beskrevet i ovenstående afsnit. Det anbefales, at Svendborg Kommune kontaktes inden en sådan dokumentation gennemføres.

Fastsættelse af vilkår

Husdyrbrugets samlede bidrag til det ækvivalente, korrigerede støjniveau målt i dB(A) og målt i ethvert punkt ved naboer eller deres opholdsarealer må ikke overstige følgende værdier:

Mandag-fredag kl. 7-18 (8 timer) Lørdag kl. 7-14 (7 timer)	Alle dage kl. 18-22 (1 time) Lørdag kl. 14-18 (4 timer) Søn- og helligdag kl. 7-18 (8 timer)	Alle dage kl. 22-7 (½ time)	Alle dage kl. 22-7 Maksimal værdi
55 dB(A)	45 dB(A)	40 dB(A)	55 dB(A)

Støjbidraget (bortset fra maksimalværdien) måles som det ækvivalente, konstante, korrigerede støjniveau i dB(A) (referencydtrykket 20 µPa). Tallene i parenteserne angiver midlingstiden inden for den pågældende periode.

Kildestyrken på hver af kornlørringsanlæggets blæsere må maksimalt være 85 dB(A).

Der skal senest d. 1. marts 2020 sendes dokumentation til Svendborg Kommune for kornlørringsanlæggets kildestyrke. Dokumentationen skal fremlægges på én af følgende måder:

- Datablad fra leverandør af kornlørringsanlægget med angivelse af, at kildestyrken maksimalt er 85 dB(A), eller
- en kildestyrkemåling efter afskærmning i henhold til Miljøstyrelsens gældende vejledninger og lovgivning for udførelse af en ”Miljømåling - ekstern støj”. Målingen skal være udført af et akkrediteret firma eller person, der er at finde på Miljøstyrelsens sidst reviderede liste over firmaer/personer, der er godkendte til at udføre ”Miljømåling – ekstern støj”.

En eventuel afskærmning skal udformes i støjdæmpende materiale med en tyngde svarende til 10 kg/m², og skal dække hele den støjende del af kornlørringsanlægget.

Omrøring i forbindelse med udbringning af gylle samt påfyldning af gyllevogn/lastbil med pumpe må forekomme alle dage i perioden 07.00-22.00.

Indblæsning af foder i fodersiloer må forekomme på hverdage i perioden fra kl. 07.00-18.00 eller på lørdage i perioden fra kl. 07.00- 14.00

Der skal føres journal for eventuelle afvigelser for driften af omrøring af gylle, påfyldning af vogn med gylle samt indblæsning af foder. Journalen skal indeholde en angivelse af dato, varighed og årsag til afvigelsen. Journalen skal kunne fremvises ved tilsyn og skal opbevares for de seneste 5 år.

Et forslag til journal for afvigelser af driften af de nævnte støjkluder, skal sendes til tilsynsmyndighedens accept senest den 1. marts 2020.

Hvis tilsynsmyndigheden anser det for nødvendigt, skal den ansvarlige for husdyrbruget dokumentere, at de fastsatte støjgrænser kan overholdes. Denne dokumentation kan dog kun kræves én gang årligt.

Dokumentationen skal foretages i form af målinger eller beregninger efter Miljøstyrelsens retningslinier.

Målingerne/beregningerne skal udføres af en person eller et firma, der er at finde på Miljøstyrelsens sidst reviderede liste over firmaer/personer, der er godkendte til at udføre Miljømåling – ekstern støj.

Målinger/beregninger skal udføres efter Miljøstyrelsens vejledninger om beregning og målinger af ekstern støj fra virksomheder (Vejledning nr. 5/1984 – Ekstern støj virksomheder, Vejledning nr. 6/1984 – Måling af ekstern støj fra virksomheder, Vejledning nr. 5/1993 – vejledning om beregning af ekstern støj fra virksomheder), og skal desuden være i overensstemmelse med Miljøstyrelsens gældende bekendtgørelse om kvalitetskrav til miljømålinger udført af akkrediterede laboratorier, certificerede personer.

Hvis det kan konstateres, at de fastsatte støjgrænser ikke kan overholdes, skal der senest 2 mdr. efter at resultatet foreligger sendes en redegørelse for, hvordan støjen kan reduceres, så de fastsatte støjgrænser kan overholdes.

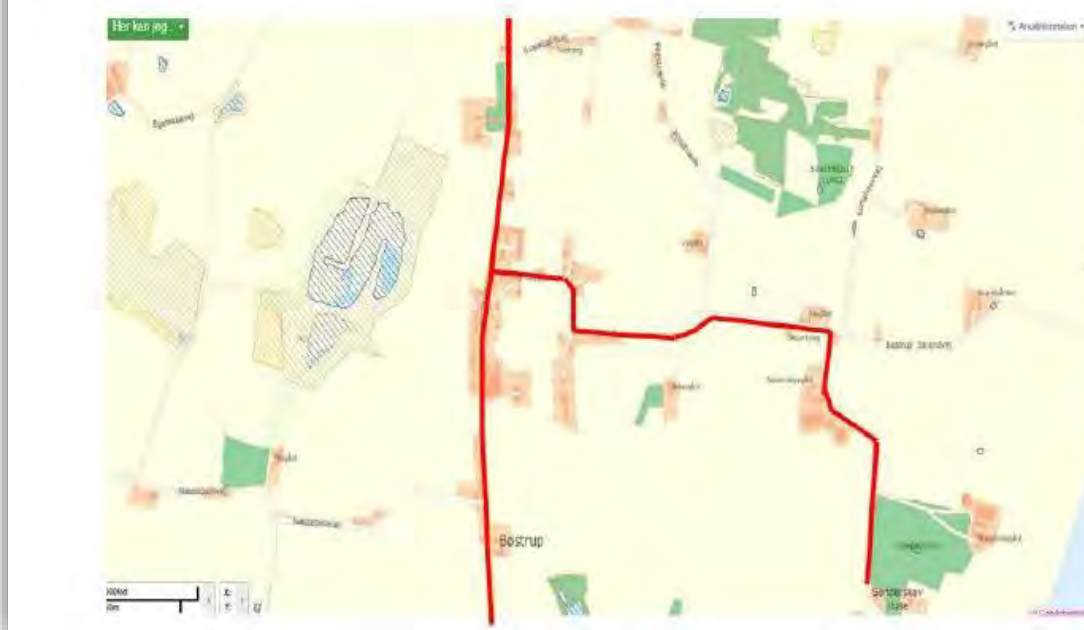
Redegørelsen skal indeholde en tidsplan for gennemførelse af eventuelle støjdæmpende foranstaltninger, og et økonomisk overslag over de foreslåede ændringer.

Transport

De miljømæssige gener forbundet med transport vil primært være støj, lugt, støv og trafikikkerhed. Lugtgener vil oftest kun forekomme ved gyllekørsel. Derudover kan der opstå gener som følge af spild på veje, langsomtkørende trafik, tung trafik i landsbyer og lign. – faktorer som kan påvirke trafikikkerheden for borgerne i området. Støvgener vil oftest kun være et problem ved kørsel på grus- og markveje, og hvis naboerne ligger tæt ved kørselsvejen. Støjgener vil sandsynligvis opleves som værende mest generende i aften- og i de tidlige morgentimer.

Ansøger har redegjort for følgende transport og transportrute – hvor én transport omfatter både til- og frakørsel:

Art	Antal transporter pr. år nu	Antal transporter pr. år fremadrettet	Tidspunkt
Smågrise, levering	52	52	06-18
Slagtesvin, afhentning	42	96	Hele døgnet
Døde dyr	13	52	07-17
Diverse (fragtmand, brændstof m.v.)	15	26	07-16
Råvarer til foder	26	50	Primært 07-17, men levering af korn kan forekomme hele døgnet i høst
Afhentning af husdyrgødning (Lastbil)* Traktor med gyllevogn	133	263 70	Primært 07-17, men levering af korn kan forekomme hele døgnet i høst
Eget korn	100	160	Hele døgnet
Antal transporter i alt pr. år.	381	769	



Ansøger har oplyst, at ca. 50 % af alle transporter vil køre mod nord af Sønderkovvej og Bøstrup Strandvej til den nord-syd-gående landevej. De resterende 50 % af transporterne vil køre mod syd via Sønderkovvej til markvej.

Ud fra ansøgers oplysninger vil antallet af transporter fra bedriften stige fra 381 til 769 stk, hvilket cirka svarer til en fordobling af antallet af årlige transporter.

Transporterne kan opdeles i sæsonbetingede og ikke sæsonbetingede transporter. De sæsonbetingede transporter vil primært vil være transporter, der vedrører udbringning af gylle på markerne, og der er for det konkrete projekt tale om ca. 333 transporter som fordeles over ca. 14 dage i foråret og 1 uge i efteråret. Gennemsnitligt vil det svare til ca. 16 transporter om dagen i disse perioder. De ikke sæsonbetingede transporter er f.eks. til- og frakørsel af dyr, levering af foder mv. – og disse transporter udgør ca. 436 transporter om året og svarer til ca. 2 transporter pr. hverdag.

I forhold til den oplyste transportrute skønner Svendborg Kommune, at det primært er gylletransporterne, der vil fordele sig med 50 % mod syd og nord. Hvilket betyder, at

belastningen i den sæsonbetingede periode på hver transporrute vil svare til ca. 8 transporter om dagen.

Langs den nordlige transportrute ligger der på den første del af Sønderskovvej ca. 2-3 boliger tæt ved vejen. Længere ind mod Bøstrup ligger der flere boliger samlet langs vejen.

På baggrund af ovenstående vurderer Svendborg Kommune, at hverken de sæsonbetingede eller ikke sæsonbetingede transporter vil give anledning til væsentlige gener for de omkringboende primært på grund af det relativt begrænsede antal transporter på de oplyste transportruter.

Støv

Der vil kunne forekomme støvgener i forbindelse med intern/ekstern transport samt håndtering af foder og korn.

Ansøger har beskrevet, at der eventuelt kan forekomme støv ved påfyldning af korn i kornsiloerne.

Svendborg Kommune vurderer, at det er sandsynligt, at den primære kilde til støv vil være påfyldning af korn i kornsiloerne. Svendborg Kommune vurderer, at det er korte intervaller og få perioder på året at der vil kunne forekomme støv, og at støvet primært vil kunne genere trafikanter på vejen, og ikke omkringliggende naboer (cirka 210 m til nærmeste nabo). Derfor vurderer Svendborg Kommune, at husdyrbruget ikke vil give anledning til væsentlige støvgener.

Med henblik på at kunne gribe ind, hvis der alligevel skulle opstå væsentlige støvgener, stiller Svendborg Kommune følgende vilkår:

Fastsættelse af vilkår:

Husdyrbruget må ikke give anledning til støvgener, der efter tilsynsmyndighedens opfattelse er væsentlige, uden for husdyrbrugets areal. Hvis tilsynsmyndigheden skønner, at eventuelle klager vedr. støv fra husdyrbruget er velbegrundede, kan tilsynsmyndigheden kræve, at husdyrbruget gennemfører støvreducerende foranstaltninger, således at støvgenerne efter tilsynsmyndighedens vurdering ikke længere er væsentlige.

Lys

Ansøger har beskrevet, hvor udendørs lys er placeret, samt at lyset primært er arbejdslys.

Udenfor ejendommens areal må der ikke være lysgener, der er væsentlige efter tilsynsmyndighedens vurdering.

Svendborg Kommune vurderer på grundlag af ansøgers oplysninger, at husdyrbruget ikke vil give anledning til væsentlige lysgener for de nærmeste naboer, p.g.a det bakkede terræn og de eksisterende bygninger, der vil skærme for arbejdslysene.

Skadedyr

Ansøger har beskrevet hvorledes der bekæmpes fluer, skadedyr og hvordan døde dyr opbevares i miljøkonsekvensrapporten:

Formålet med at bekæmpe skadedyr er, at der ved driften af husdyrbruget tages hensyn til omkringliggende beboelser. Den mest almindelige gene fra skadedyr er fluegener, men rotter og mus kan også udgøre en væsentlig gene.

Forebyggelse af fluegener kræver først og fremmest en god gødningshåndtering, og en generel god staldhygiejne med fjernelse af gødnings- og foderrester.

Opbevaring af døde dyr skal ske i henhold til gældende lovgivning. Håndtering af døde dyr på ejendommen er omfattet af reglerne i bekendtgørelse om opbevaring m.m. af døde produktionsdyr¹⁹, og det forudsættes, at disse regler bliver fulgt. Reglerne sigter primært mod at undgå smitterisiko fra døde dyr gennem krav vedr. placering og indretning af afhentningspladser.

Bekæmpelse af rotter skal ske i henhold til aftale med autoriseret rottebekæmper, f.eks. via den kommunale ordning.

Med baggrund i dette stilles følgende vilkår:

Fastsættelse af vilkår:

Der skal foretages en effektiv forebyggelse og bekæmpelse af fluer på ejendommen. Bekæmpelsen skal være i overensstemmelse med de nyeste retningslinjer fra Agro, Institut for Agroøkologi, Aarhus Universitet, tidligere Statens Skadedyrlaboratorium.

Hvor foder opbevares og håndteres skal der renholdes og vedligeholdes, så der ikke opstår risiko for tilhold af skadedyr (rotter m.v.).

Spildevand

Spildevand fra vask af produkter fra husdyrhold, foderrekvisitter og lignende bør føres til gyllebeholder, mens tagvand og vand fra befæstede arealer, hvor der ikke sker spild af husdyrgødning, ikke bør tilføres gyllebeholderen af hensyn til beholderkapaciteten. Svendborg Kommune gør opmærksom på at tag- og overfladevand ikke må indeholde andre stoffer, end hvad der sædvanligt tilføres regnvand i forbindelse med afstrømning fra tag- og befæstede arealer. Sanitært spildevand fra stuehus eller personaletoaletter/-bad må ikke afledes gyllebeholder.

Ansøger har beskrevet forhold omkring spildevand i miljøkonsekvensrapporten. Der skal ikke laves vaskeplads. Der er ønsket, at tagvand kan ledes til nye faskiner og herefter til hoveddræn.

Langeland Kommune er myndighed på området, og har haft følgende bemærkninger til den oplyste håndtering af spildevand:

Der skal fremsendes en detaljeret redegørelse for afledning af tagvand/overfladevand samt en tegning af placering af nedsivningsanlæg/faskiner. Materialet skal sendes til Langeland Kommune.

Den nye stald og den nye foderlade vil resultere i cirka 4.500 m³ ekstra tagvand om året.

¹⁹ Bekendtgørelse nr. 558 af 1. juni 2011 om opbevaring m.m. af døde produktionsdyr.

Svendborg Kommune vurderer, at ansøgers beskrivelse af håndtering af vaskevand og spildevand er korrekt i henhold til den eksisterende lovgivning.

Svendborg Kommune vurderer, at der i forbindelse med ansøgning om byggetilladelsen skal indsendes en redegørelse for afledning af tagvand og overfladevand til Langeland Kommune.

Grundvand

Ansøger har beskrevet, at ejendommen ligger i område med særlige drikkevandsinteresser, men udenfor Nitratfølsom indvindingsområde.

Svendborg Kommune vurderer, at idet der er foretaget beregninger og vurderinger på forureningsmæssige faktorer for anlægget, skulle risikoen for faren for forureninger af grundvandet være minimeret. Desuden så ligger ejendommen udenfor nitratfølsomme indvindingsområder, hvor der skal passe ekstra på grundvandet.

Affald

Ansøger har beskrevet forhold omkring opbevaring af affald og kemikalier i miljøkonsekvensrapporten.

Ansøger skal til enhver tid sikre, at affaldshåndtering skal leve op til gældende regler og Langeland Kommunes affaldsregulativ. Erhvervsaffaldsregulativet stiller vilkår vedrørende sortering og genanvendelse af affald med henblik på at sikre en miljømæssigt forsvarlig bortskaffelse med størst mulig ressourceudnyttelse.

Det forudsættes, at husdyrbruget lever op til vilkårene i erhvervsaffaldsregulativet, og Svendborg Kommune vurderer på denne baggrund, at det ikke er påkrævet at stille skærpede vilkår vedrørende håndtering af ejendommens affald.

Egenkontrol

Ansøger har beskrevet egenkontrol i miljøkonsekvensrapporten.

Det er Svendborg Kommunes vurdering, at der skal foretages egenkontrol i forhold til:

- Dokumentation for produktionsarealets størrelse
- Dokumentation for el- og vandforbrug.
- Kontrol og vedligehold af belægninger, der skal fremstå tætte og hele.
- Kontrol (løbende opdatering) af beredskabsplan.

Fastsættelse af vilkår

Der er fastsat vilkår i henhold til ovenstående under de enkelte afsnit, og kommunen skal ved tilsyn og kontrol have adgang til al den nævnte dokumentation. Dokumentationen skal have en sådan form, at den tydeligt kan vise, at vilkårene i godkendelsen er overholdt – uanset driftsmæssig sammenhæng med andre produktionsanlæg.

Ophør af drift

Ved driftens ophør skal der træffes de nødvendige foranstaltninger for at undgå forureningsfare, og for at bringe stedet tilbage i en tilfredsstillende tilstand.

Ansøger har beskrevet hvilke tiltage der vil blive gjort ved ophør af driften.

Der stilles vilkår om, at tilsynsmyndigheden orienteres, hvis driften ophører. Orienteringen skal være skriftlig, og skal sendes til tilsynsmyndigheden før ophøret indtræder.

Derudover skal der udarbejdes en samlet plan for de tiltag, der skal foretages ved ophør af driften, herunder fjernelse af husdyrgødning, affald, maskiner mv., inden en given frist. Foranstaltningerne skal drøftes med og accepteres af tilsynsmyndigheden.

Fastsættelse af vilkår

Ved ophør af drift skal tilsynsmyndigheden orienteres skriftligt før ophøret indtræffer.

Der skal udarbejdes en samlet plan for de tiltag, der skal foretages ved ophør af driften, herunder fjernelse af husdyrgødning, affald, maskiner mv., inden en given frist. Foranstaltningerne skal drøftes med og accepteres af tilsynsmyndigheden.

IE-brug

Svendborg Kommune vurderer, at husdyrbrug normalt vil give anledning til risiko for forurening ved uheld og driftsforstyrrelser, især gennem håndtering og opbevaring af husdyrgødning, olieprodukter og kemikalier.

Svendborg kommune skal vurdere om § 35 i husdyrgodkendelsesbekendtgørelsen er opfyldt:

§ 35. Kommunalbestyrelsen skal ved vurderingen af en ansøgning om godkendelse af et IE-husdyrbrug desuden sikre sig, at husdyrbruget indrettes og drives på en sådan måde, at

- 1) der ud over iagttagelse af kravet i § 25 er truffet de nødvendige foranstaltninger for at forebygge og begrænse forurening ved anvendelse af den bedste tilgængelige teknik, jf. også bilag 5,
- 2) energi- og råvareforbruget udnyttes mest effektivt,
- 3) mulighederne for at substituere særligt skadelige eller betænkelige stoffer med mindre skadelige eller betænkelige stoffer er udnyttet,
- 4) produktionsprocesserne er optimeret, i det omfang det er muligt,
- 5) affaldshierarkiet, jf. § 6 b i lov om miljøbeskyttelse, iagttages,
- 6) der, i det omfang forureningen ikke kan undgås, er anvendt bedste tilgængelige rensningsteknik, og
- 7) der er truffet de nødvendige foranstaltninger med henblik på at forebygge uheld og begrænse konsekvenserne heraf.

Svendborg Kommune vurderer, at der skal stilles en række vilkår med baggrund i ovenstående for at minimere risikoen for forurening fra husdyrbruget ved uheld og driftsforstyrrelser. Svendborg Kommune stiller overordnet vilkår om:

- at husdyrbruget skal indrettes og drives, så spild og andet ukontrolleret udslip af forurenende stoffer forhindres eller forebygges, og sådan at skadernes omfang begrænses, hvis der alligevel sker uheld. Dette gælder især for opbevaring, anvendelse og transport af foder, gødning, olie og kemikalier, hvor risikoen for uheld og efterfølgende forurening af jord, grundvand og overfladevand (f.eks. gennem nedsivning, overfladeafstrømning eller afledning via overfladeafløb/tagnedløb og dræn) skal forhindres bedst muligt.
- at overfladeafløb o.l. skal placeres og indrettes, så der ikke er risiko for afløb af forurenende stoffer,
- at olietanke skal sikres med værn mod påkørsel,
- at andre beholdere med olieprodukter, spildolie, sprøjtemidler og andre kemikalier, der kan udgøre en forureningsfare, skal opbevares således, at der ved spild eller læk ikke kan ske forurening af jord eller grundvand. Dette kan være ved opbevaring på et fast, støbt gulv med opkant og uden afløb eller i/over et tæt kar med opsamlingskapacitet svarende til indholdet af den største beholder,
- at tankning skal foregå således, at spild undgås, at tankpistolen ikke må kunne fastlåses under tankning, og at der hele tiden skal være en person til stede ved tankning,
- at der skal udarbejdes en beredskabsplan, der fortæller, hvordan der skal reageres ved uheld, der kan have konsekvenser for det eksterne miljø, og at beredskabsplanen årligt skal gennemgås og om nødvendigt opdateres.

Disse vilkår er vurderet i den konkrete sag, og hvis de er relevante, er der stillet vilkår under de relevante kapitler.

Beskrivelse af forhøring, høringsperiode samt eventuelle hørings svar, og vurdering

Meddelelse om at der er modtaget en ansøgning om godkendelse er forannonceret på Svendborg og Langeland Kommunes hjemmesider i perioden 7/9 – 24/9 2018. Der er ingen bemærkninger indkommet i perioden for forannoncering.

Sagen er sendt i høring i Langeland Kommune i de relevante teams via stjernehøring i perioden 17/6 – 2/7 2019. Der var bemærkninger om placering af anlæg i forhold til det eksisterende, tagvand samt landskab. Bemærkningerne er indarbejdet i de relevante afsnit.

Der har været foretaget høring i perioden 25/10 – 29/11 2019 af 182 parter i sagen (naboer og tilstødende matrikler). Der er indkommet 17 hørings svar. Hørings svarene er vist i bilag 6, og i bilag 7 er hørings svarene gennemgået og vurderet. Hørings svarene har ikke givet anledning til ændring af Svendborg Kommunes vurdering af, at udvidelsen ikke vil medføre væsentlige virkninger på miljøet.

Konklusion

Idet de lovpligtige afstandskrav og beskyttelsesniveauer er overholdt via den valgte staldtype, valg af teknik og driftsform, vurderer Svendborg Kommune at udvidelsen af husdyrbruget kan godkendes.

Udvidelsen vil ikke medføre en væsentlig genepåvirkning af naboer, naturområder omfattet af § 7 i loven, øvrige naturområder, Natura 2000 områder, grundvand, overfladevand samt landskabelige værdier og kulturmiljøer.

Endelig er det vurderet, at de ovennævnte naturområders bestande af vilde planter og dyr herunder bilag IV-arter samt deres levesteder ikke vil påvirkes væsentligt af det ansøgte projekt.

Ansøger har redegjort for at der anvendes bedst tilgængelig teknik (BAT) med udgangspunkt i management, foder, staldindretning, forbrug af vand og energi samt opbevaring, behandling og udbringning af husdyrgødning. På den baggrund konkluderer kommunen, at der anvendes BAT til at forebygge og begrænse eventuel forurening.

Samlet set vurderer Svendborg kommune, at afgørelsen ikke indebærer væsentlig virkning på miljøet, herunder i forhold til omgivelsernes sårbarhed og kvalitet, med de angivne vilkår.

BILAG

Bilag 1.	Miljøkonsekvensrapport
Bilag 1a	Beregning af koncentrationen af lugt i omgivelserne (OML)
Bilag 1b	Beregning af lugtemission og luftbehov
Bilag 1c	Resultat af OML-beregning
Bilag 2	Lugt – Vurdering af OML-beregning
Bilag 3	Lugt – Vurdering af OML-beregning i praksis
Bilag 3a	Lugt – Vurdering af OML-beregning i praksis, tabelværdier
Bilag 4	Støj
Bilag 5	Beredskabsplan
Bilag 6	Oversigt over høringssvar
Bilag 7	Gennemgang af høringssvar